



Memoria De **LABORES** **2025**

San Salvador, 26 de febrero de 2026

Índice

No.		Pág.
1	Mensaje del Presidente	1
2	Gobierno Corporativo	8
3	Informe de Estados Financieros	9
4	Informe Comercial	11
5	Informe de Operaciones	13
6	Inversiones	15
7	Relaciones con Clientes y Valor Empresarial	19
8	Gestión del Talento Humano	20
9	Cultura ALDESA	22
10	Actividades de convivencia e integración	23
11	Palabras Finales	24

Anexos:

1. Dictamen de Auditor Externo y Estados Financieros 2025
2. Informe Anual de Gobierno Corporativo 2025

ESTRUCTURA ORGANIZATIVA

ALMACENES DE DESARROLLO, S.A.
JUNTA DIRECTIVA
Febrero 2025 – febrero 2028

LIC. ROLANDO DUARTE S.
PRESIDENTE

DIRECTORES PROPIETARIOS

ING. JOSÉ ROBERTO DUARTE S.
SR. LUIS CARLOS DUARTE S.
LIC. FEDERICO GUILLERMO ÁVILA QUEHL
LIC. CARLOS EDUARDO OÑATE MUYSHONDT

DIRECTORES SUPLENTE

LIC. JOAQUIN ALFREDO RIVAS BOSCHMA
ING. CARLOS ROBERTO BELLOSO ALFARO
ING. OSCAR ANTONIO RANK RICHARDSON
SR. FRANCISCO JAVIER ENRIQUE DUARTE
LIC. MARIO ALFREDO MAGAÑA DUARTE

ADMINISTRACIÓN

Lic. Rolando Duarte S.
Presidente

Licda. Diana Guardado
Gerente Comercial

Lic. Carlos Díaz
Jefe de Administración y Finanzas

Lic. Miguel Cortéz
Jefe de Informática

Ing. Roberto Estrada
Jefe de Operaciones

Ing. Eduardo Argueta
Jefe de Producción

Benjamín Wilfrido Navarrete y Compañía.
AUDITOR EXTERNO

1. MENSAJE DEL PRESIDENTE

Estimados Accionistas:

Reciban un cordial saludo en nombre de la Junta Directiva de Almacenes de Desarrollo, S.A., en esta ocasión en que celebramos la presente Asamblea General Ordinaria de Accionistas en la cual compartiremos con todos ustedes los hechos y actividades relevantes desarrolladas en el año 2025.

Entorno Macroeconómico y Perspectivas a futuro:

1. Crecimiento Económico: Bases Sólidas con Retos Sectoriales

Para el cierre del 2025, El Salvador proyecta un crecimiento del Producto Interno Bruto cercano al 4%, superando el promedio regional estimado en 2.4%. Este desempeño se explica principalmente por el crecimiento de los siguientes sectores:

- Construcción: +27.1%
- Minas y canteras: +23.3%
- Servicios profesionales: +20.5%
- Carga aérea: +18%
- Hoteles y restaurantes: +6%

La inversión en infraestructura, la mejora en seguridad, el dinamismo del consumo interno y el flujo sostenido de remesas familiares continúan siendo los pilares del crecimiento económico nacional.

No obstante, sectores como la manufactura aún muestran una recuperación gradual, lo cual sugiere que el crecimiento será moderado pero sostenido hacia 2026.

2. Inflación Controlada y Estabilidad de Precios

La inflación en el país cerró 2025 en 0.92%, reflejando estabilidad en precios y condiciones favorables para el consumo. A nivel global, la inflación promedio fue 4.2%, mostrando una desaceleración respecto a 2024 (5.9%).

Este entorno favorece la planificación financiera empresarial y mejora la previsibilidad en costos operativos.

3. Influencia del Entorno Internacional

La economía salvadoreña mantiene una estrecha relación con la de Estados Unidos, la cual atraviesa una etapa de crecimiento moderado tras ajustes fiscales y cambios políticos recientes.

Factores globales como tensiones comerciales, políticas migratorias y conflictos regionales podrían incidir en el ritmo económico; sin embargo, Estados Unidos continúa siendo la economía desarrollada más dinámica, lo cual representa una base de estabilidad para el país.

4. Remesas: Pilar del Consumo Interno

Las remesas familiares continúan siendo un motor clave de la economía reflejando:

- **\$9.9 mil millones:** Monto total en 2025
- Incremento de **+18%** vs. 2024
- **27%** de participación estimada en el PIB

Según datos del Banco Central de Reserva, la mayoría de las remesas proviene de salvadoreños residentes en Estados Unidos. Este flujo impulsa el consumo y la estabilidad de miles de hogares, aunque puede verse afectado por cambios en políticas migratorias o ciclos económicos internacionales.

Datos económicos relevantes:

FUENTE: BCR						
INDICADOR	2025		2024		VARIACIÓN	VARIACIÓN
EXPORTACIONES	\$	6,429	\$	6,312	\$ 117	2%
IMPORTACIONES	\$	17,848	\$	15,973	\$ 1,876	12%
REMESAS	\$	9,988	\$	8,480	\$ 1,508	18%
* Datos en millones de \$\$						

5. Comercio Exterior: Dinamismo con Déficit Comercial

En 2025 las cifras de comercio exterior fueron:

- Exportaciones: **\$6,429 MM (+2%)**
- Importaciones: **\$17,848 MM (+12%)**

Los principales socios comerciales fueron Guatemala, Honduras, China y Estados Unidos. Estos indicadores económicos reflejan un entorno comercial activo, aunque con una brecha importadora que exige mayor competitividad.

El contexto económico proyecta oportunidades claras para Almacenes de Desarrollo, tales como:

- Mayor dinamismo en construcción y servicios impulsa la demanda en nuestras categorías.
- Estabilidad inflacionaria favorece la planificación financiera
- El flujo de remesas fortalece el consumo interno.
- La moderación global exige disciplina en costos, eficiencia operativa y enfoque estratégico en el mercado.

Podemos concluir que el entorno económico hacia el 2026 ofrece condiciones positivas para el crecimiento empresarial, aunque dentro de un marco de prudencia. Para Almacenes de Desarrollo, el reto consiste en capitalizar el dinamismo del mercado con eficiencia operativa, innovación comercial y disciplina financiera, asegurando la generación de valor sostenible para nuestros accionistas.

Desempeño Financiero:

En un contexto económico que combinó oportunidades y desafíos, **Almacenes de Desarrollo, S.A. (ALDESA)** alcanzó en 2025 el **mejor desempeño en su historia empresarial**.

Gracias a la ejecución disciplinada de nuestra estrategia comercial y operativa, el ejercicio cerró con:

- **Ingresos totales: \$2.6 millones** (nivel récord histórico).
- **Utilidad antes de reservas e impuestos: \$1,054,731** (la cifra más alta registrada por ALDESA).
- **Utilidad neta: \$671,999**, vs. \$387,515 en 2024 (un **crecimiento del 73%**).

Estos resultados reflejan la **solidez estructural de ALDESA**, construida a lo largo de los años mediante disciplina financiera, conocimiento del mercado y una cultura organizacional orientada a resultados.

Asimismo, evidencian nuestra capacidad para **adaptarnos a las exigencias de nuestros clientes**, manteniendo los estándares de servicio, calidad y eficiencia operativa.

Este desempeño fue posible gracias a la consolidación de un **modelo de negocio basado en políticas y procedimientos estandarizados**, que fortalecen el control interno, la consistencia en la ejecución y la escalabilidad de nuestras operaciones.

En el cuadro siguiente se muestran los resultados anuales comparativos entre 2025 y 2024:

ESTADO DE RESULTADOS	2025	2024	Variación	%
INGRESOS TOTALES	\$ 2,622,436	\$ 1,915,270	\$ 707,166	37%
GASTOS TOTALES	\$ 1,567,705	\$ 1,304,522	\$ 263,183	20%
UTILIDAD BRUTA	\$ 1,054,731	\$ 610,748	\$ 443,983	73%
RESERVA LEGAL	\$ 105,473	\$ 61,075	\$ 44,398	-
IMPUESTO SOBRE LA RENTA	\$ 277,259	\$ 162,158	\$ 115,101	-
UTILIDAD NETA	\$ 671,999	\$ 387,515	\$ 284,484	73%

Inversiones Estratégicas para la Eficiencia y Continuidad Operativa

En línea con nuestro compromiso de fortalecer la competitividad y garantizar la continuidad del negocio, durante 2025 **Almacenes de Desarrollo, (ALDESA)** realizó inversiones orientadas a modernizar infraestructura, optimizar procesos operativos y elevar los estándares de seguridad para nuestros clientes.

Entre las principales acciones ejecutadas destacan:

- **Modernización del sistema WMS**, mediante la adquisición de lectoras de códigos de barras, impresoras móviles y antenas, fortaleciendo la trazabilidad y eficiencia de las operaciones logísticas.
- **Refuerzo de seguridad informática**, con la compra de dos nuevos servidores, equipo de cómputo actualizado y una caja fuerte especializada para resguardar respaldos de información de clientes.

- **Mejoras en infraestructura y seguridad operativa**, incluyendo la instalación de una cerca de protección para el sistema automático de abastecimiento de combustible de la planta eléctrica, construcción de bordes de concreto y adoquín en áreas críticas de bodega para prevenir accidentes, cambio de canaletas en muelles 3 y 4, y reparación de láminas en techos para mitigar riesgos en época lluviosa.
- **Optimización del manejo de carga**, mediante la adquisición de montacargas manuales para agilizar los procesos internos.

Estas inversiones, que ascendieron a **\$102,000 en 2025** (un **70% más de lo invertido en 2024**), tienen como objetivo directo **incrementar la eficiencia operativa, fortalecer la seguridad y elevar la calidad del servicio** que brindamos a nuestros clientes, contribuyendo así a la sostenibilidad y crecimiento de la empresa.

Desempeño Operativo:

Durante el año 2025, **Almacenes de Desarrollo**, mantuvo un alto nivel de actividad operativa, reflejo de la confianza de nuestros clientes y de la eficiencia alcanzada en nuestros procesos.

En total se realizaron **16,649 operaciones de ingreso y salida de carga**, de las cuales **5,575 correspondieron a ingresos** y **11,074 a entregas de productos**, equivalentes a un promedio aproximado de **1,400 operaciones mensuales**. Este volumen confirma la consistencia en la demanda de nuestros servicios y la capacidad operativa instalada de la compañía.

Volumen y Valor de Carga Atendida

Durante 2025 se recibieron **132,243.43 metros cúbicos de carga**, equivalentes a **4,408 contenedores de 20 pies**, con un valor comercial estimado de **\$140.9 millones**.

La composición de la carga recibida fue la siguiente:

- **62%** en régimen de bodega simple
- **22%** en bodega fiscal
- **16%** en procesos de desconsolidación

Adicionalmente, desde nuestra Delegación de Aduanas se realizaron **876 despachos de exportación**, lo cual evidencia el dinamismo integral de nuestras operaciones logísticas.

Control y Exactitud de Inventarios

Como parte de nuestra política de calidad y control, durante 2025 se continuó con la ejecución sistemática de inventarios físicos sobre la mercadería depositada por nuestros clientes.

Los resultados fueron altamente satisfactorios, alcanzando **niveles de precisión superiores al 99%** en las operaciones inventariadas, sobre mercadería valorada en aproximadamente **\$45 millones**.

Este indicador refleja el compromiso de la empresa con el manejo responsable, seguro y profesional de los productos que nuestros clientes nos confían, fortaleciendo la reputación de **ALDESA** como operador logístico confiable y eficiente.

El siguiente cuadro refleja los principales indicadores de desempeño operativo:

Indicador	2025	2024	VARIACIÓN	%
Monto de mercadería recibida	\$ 140,997,099	\$ 116,226,851	\$ 24,770,248	21%
Volumen de mercadería recibida m3	132243	82132	50111	61%
Operaciones de ingreso	5575	4830	745	15%
Operaciones de despacho	11074	7276	3798	52%

Desempeño Tecnológico:

Durante el año 2025, Almacenes de Desarrollo S.A. realizó inversiones estratégicas orientadas a mejorar la eficiencia operativa, fortalecer la continuidad del negocio y elevar la experiencia de servicio a nuestros clientes.

En el área tecnológica, se adquirieron dos nuevos servidores de alto rendimiento, equipados con procesadores de última generación, mayor capacidad de memoria y discos sólidos. Esta inversión permitió mejorar significativamente la velocidad y estabilidad de los sistemas críticos utilizados por nuestras áreas internas y por nuestros clientes, incluyendo ERP Magic, WMS y ALDESA OnLine.

Adicionalmente, estos servidores fueron configurados bajo un esquema de replicación y respaldo automático, lo que refuerza nuestras estrategias de continuidad operativa y garantiza la disponibilidad de información ante eventuales fallas en los equipos principales.

Como parte de nuestra evolución digital, se desarrolló también un sistema de tracking para mercadería en procesos de desconsolidación, que permite a los clientes y desconsolidadores dar seguimiento en tiempo real a las descargas y recepciones de carga. Esta herramienta mejora la transparencia, reduce tiempos de consulta y fortalece la confianza en nuestras operaciones.

Fortalecimiento de Marca y Comunicación Institucional

En 2025 se realizó una actualización integral de la página web institucional de Almacenes de Desarrollo S.A., incorporando un diseño moderno, alineado con nuestra identidad corporativa y enfocado en mejorar la experiencia del usuario.

Se integraron nuevas secciones estratégicas, entre ellas:

- **Aliado Logístico**, que comunica claramente las ventajas competitivas y las razones por las cuales nuestros clientes confían su operación a ALDESA.
- **Noticias e Innovaciones**, destinada a compartir mejoras operativas, proyectos relevantes y temas logísticos de interés para nuestros clientes y aliados.

Estas iniciativas fortalecen nuestra presencia digital, posicionan a ALDESA como un operador logístico moderno y facilitan la comunicación con clientes actuales y potenciales.

Desempeño de Relaciones Públicas:

Durante 2025, Almacenes de Desarrollo continuó fortaleciendo su presencia en el sector logístico mediante actividades estratégicas de relaciones públicas orientadas a consolidar vínculos comerciales, ampliar redes de contacto y reforzar el posicionamiento de la marca.

Entre las principales iniciativas destacan:

- **Participación en el evento “La Mujer en la Logística”**, organizado por ASAC, donde se reconoció el aporte de las mujeres en el sector logístico, fortaleciendo nuestro compromiso con la inclusión y el desarrollo del talento humano en la industria.
- **Patrocinio del torneo de golf “Hole in One Extravaganza”**, organizado por RICORP, actividad que permitió promover espacios de relacionamiento con clientes potenciales, inversionistas y aliados estratégicos en un ambiente de networking empresarial.
- **Patrocinio del 34.º aniversario de ASAC**, gremial representativo de agencias de carga y transitarios en El Salvador, oportunidad que aprovechamos para fortalecer relaciones comerciales con actores clave del sector logístico.
- **Participación y patrocinio en la primera “Expo Logística”**, evento organizado por ASAC, ASODA, ASOLA y BASC, que reunió a líderes de almacenamiento, transporte y cadena de suministro para analizar innovaciones, tendencias y oportunidades de negocio en la industria.

Estas acciones contribuyen a **fortalecer la reputación institucional de ALDESA**, ampliar oportunidades comerciales y consolidar nuestra presencia como aliado logístico confiable en El Salvador.

Cultura Organizacional:

En **ALDESA** entendemos que la solidez operativa y los resultados financieros sostenibles están directamente vinculados a la cultura organizacional y al compromiso de nuestro equipo humano.

Consolidación de la Cultura ALDESA

Desde años anteriores iniciamos el proyecto de fortalecimiento de la **Cultura ALDESA**, con el propósito de integrar de manera transversal nuestra visión, misión y valores en todas las áreas de la organización.

Durante 2025 dimos continuidad a esta iniciativa estratégica mediante actividades enfocadas en **Trabajo en Equipo y Servicio al Cliente**, desarrollando dinámicas grupales orientadas a mejorar la colaboración interna, el trato y la calidad de atención brindada a nuestros clientes.

Consideramos que este esfuerzo impacta directamente en el desempeño organizacional, en la experiencia del cliente y en la reputación corporativa. Para 2026, mantenemos el compromiso de profundizar esta línea de trabajo mediante nuevas fases de implementación que refuercen estos principios en todos los niveles de la empresa.

Capacitación y Profesionalización Operativa

Durante 2025 se ejecutó un programa de formación dirigido a fortalecer competencias técnicas y operativas del personal, incluyendo:

- Capacitación en buenas prácticas de almacenamiento, complementada con visita técnica a un centro de distribución modelo.
- Simulacros y evacuaciones para situaciones de emergencia, reforzando protocolos de seguridad.
- Inicio del programa formal de capacitación en procedimientos para jefaturas de bodega.

Estas acciones buscan asegurar un adecuado nivel de adiestramiento, mejorar la eficiencia operativa y fortalecer la cultura de seguridad en nuestras instalaciones.

Adicionalmente, como parte del compromiso con el bienestar del equipo, se gestionó la visita de una clínica óptica para evaluación y atención visual de los colaboradores.

Integración y Sentido de Pertenencia

En diciembre celebramos nuestra tradicional actividad navideña, contando con la participación del equipo de colaboradores, así como de accionistas y directores.

Este espacio permitió fortalecer la integración interna y reafirmar el sentido de pertenencia. Durante el evento, el Presidente compartió reflexiones sobre la trayectoria de la empresa, los logros alcanzados en el año y los retos estratégicos que enfrenta ALDESA ante la evolución del sector logístico.

Las iniciativas desarrolladas en cultura organizacional y capacitación no son actividades aisladas, sino inversiones estratégicas en capital humano que contribuyen a:

- Elevar estándares de servicio.
- Reducir riesgos operativos.
- Mejorar productividad y eficiencia.
- Fortalecer la sostenibilidad de largo plazo de la empresa.

En ALDESA estamos convencidos de que el crecimiento financiero sostenible se construye sobre una cultura sólida y un equipo humano comprometido.

Señores Accionistas, respetuosamente, sometemos a su consideración y aprobación el Informe Anual 2025 que hoy presentamos, así como los Balances Generales y Estados de Resultados, los cuales serán expuestos por nuestro Auditor Externo, Benjamín Wilfrido Navarrete y Cía.

De igual forma, solicitamos su aprobación a las acciones administrativas y operativas realizadas por la Junta Directiva y la Administración durante el período comprendido entre el 1.º de enero y el 31 de diciembre de 2025.

Agradecemos su confianza y respaldo permanente, fundamentales para el crecimiento sostenido de Almacenes de Desarrollo.

Muchas Gracias,
Lic. Rolando Duarte Schlageter.
Presidente

2. GOBIERNO CORPORATIVO

El gobierno corporativo es el conjunto de normas, principios y procesos que dirigen y gestionan una empresa, equilibrando los intereses de accionistas, directivos, empleados y clientes. Su implementación es importante ya que asegura la sostenibilidad, institucionaliza los procesos e instancias de control y eficiencia, facilitando de esa forma la toma de decisiones y reduciendo riesgos.

A raíz de las crisis financieras sucedidas en los años recientes la gestión del riesgo se vuelve vital. Hoy en día el buen gobierno corporativo más que una gestión administrativa es una filosofía que conduce a la credibilidad y estabilidad de cualquier sociedad. Actualmente, el mercado y la sociedad son mucho más exigentes, los clientes y grupos de interés demandan ética, transparencia y responsabilidad en cada el manejo de una empresa. En este nuevo entorno, el éxito de una empresa se mide por la integridad de sus prácticas y su capacidad para generar confianza, demostrando que los resultados son tan valiosos como la integridad empleada para obtenerlos.

En Almacenes de Desarrollo el Gobierno Corporativo es una convicción fundamental para el buen funcionamiento de las organizaciones, tal es así que el esfuerzo permanente en su implementación lo hacemos constantemente. No hay duda de que esta filosofía aplicada en las empresas junto con sus conceptos y practicas fortalecen las instancias de dirección y mecanismos de control; procurar un adecuado funcionamiento y gestión aporta a la compañía un mejor desempeño lo que mejora la imagen empresarial

Contar con instancias que sirvan de apoyo a los órganos de administración, como la Junta Directiva, es de suma relevancia; tener instancias como el Comité de Auditoría, Comité de Riesgos y otros que puedan ser necesarios son de suma relevancia en los puntos a tratar al igual que para el seguimiento de las actividades operativas, administrativas, comerciales, informáticas; estas instancias se vuelven fundamentales ya que contribuyen a la identificación y gestión de riesgos, su manera de prevenirlos o reducirlos permitiendo alcanzar resultados satisfactorios.

Para el año 2026 continuaremos con el compromiso de seguir con todo el esfuerzo de implementación que hemos venido dando desde hace más de diez años, sabemos que la elaboración y actualización de procedimientos demandan inversión en tiempo y recursos, es una actividad valiosa que nos ha permitido evitar riesgos y prestar un servicio de calidad a nuestros clientes, nos ha permitido además administrar de mejor manera los riesgos de la empresa.

En nuestro Informe Anual de Gobierno Corporativo correspondiente al año 2025 se ha incluido la información de las gestiones realizadas por los órganos de dirección, sesiones de Juntas Directivas y Juntas de Accionistas, sesiones realizadas por los diferentes comités de apoyo, la estructura organizativa e información considerada relevante para accionistas y usuarios de la información que la empresa genera.

3. INFORME DE ESTADOS FINANCIEROS

I. Balance General

Con respecto al análisis de la situación financiera de Almacenes de Desarrollo informamos que los activos incrementaron en 11% con relación al 2024 lo que representa \$529,125 de incremento; lo cual es producto principalmente por el aumento en las disponibilidades e inversiones. El activo no corriente refleja una leve disminución del 2% dado por el efecto de la depreciación de los activos de la empresa. Es de relevancia mencionar que, durante todo el año, y producto de la constante gestión de cobros que se realiza, el ejercicio cerró con un buen nivel de disponibilidad de fondos, y además en su mayoría se encuentran invertidas en el mercado de valores generando rendimientos muy competitivos y en instrumentos con un bajo nivel de riesgo.

Referente al pasivo, informamos que cerró un 44% mayor a 2024 lo que equivale a \$126,908, que viene dado por el incremento del impuesto sobre la renta el cual fue mayor por el aumento de los resultados; esto también refleja la posición de solvencia de la entidad ya que no tiene mayores compromisos económicos.

En lo referente a las cuentas del patrimonio, las variaciones se ven reflejadas en la reserva legal que muestra un 19% de incremento dado que se calcula sobre las utilidades antes de impuesto; y se muestra también el registro de la utilidad neta de 2025 la cual fue un 73% mayor con respecto a la utilidad neta de 2024.

A continuación, se presenta el Balance General comparativo al 31 de diciembre de 2025 y 2024:

BALANCE GENERAL COMPARATIVO				
AL 31 DE DICIEMBRE DE 2025 Y 2024				
(Expresado en dólares de los Estados Unidos de América)				
	2025	2024	VARIACION	%
<u>ACTIVO</u>				
ACTIVO CORRIENTE	\$ 1,891,188	\$ 1,309,148	\$ 582,040	44%
ACTIVO NO CORRIENTE	\$ 3,344,456	\$ 3,397,371	\$ (52,915)	-2%
TOTAL ACTIVOS	\$ 5,235,644	\$ 4,706,519	\$ 529,125	11%
<u>PASIVO</u>				
PASIVO CORRIENTE	\$ 412,436	\$ 282,784	\$ 129,652	46%
PASIVO NO CORRIENTE	\$ -	\$ -	\$ -	0%
TOTAL PASIVOS	\$ 412,436	\$ 282,784	\$ 129,652	46%
<u>PATRIMONIO NETO</u>				
CAPITAL SOCIAL	\$ 3,360,000	\$ 3,360,000	\$ -	-
RESERVAS LEGAL	\$ 647,629	\$ 542,156	\$ 105,473	19%
REVALUACIONES	\$ 55,983	\$ 55,983	\$ -	-
RESULTADOS DE EJERCICIOS ANTERIORES	\$ 87,597	\$ 78,081	\$ 9,516	12%
RESULTADOS DEL EJERCICIO	\$ 671,999	\$ 387,515	\$ 284,484	73%
TOTAL PATRIMONIO	\$ 4,823,208	\$ 4,423,735	\$ 399,473	9%
TOTAL PASIVO Y PATRIMONIO	\$ 5,235,644	\$ 4,706,519	\$ 529,125	11%

II. Resultados económicos

Con respecto al Estado de Resultados informamos que los ingresos aumentaron un 37% con respecto al año 2024, esta variación representó \$707,166 de ingreso adicional. A nivel de gastos estos registraron durante el año un 20% de aumento con respecto a 2024, lo que equivale a \$263,183; esta variación fue dada por el incremental registrado en los ingresos; por otra parte, estas cifras reflejan el buen control de gastos que hace la compañía, así como la capacidad de la empresa generar flujo ya que por cada dólar que incrementó el gasto, la empresa generó casi tres dólares de ingreso adicional.

El año 2025 fue incremental en operaciones y demandó retos logísticos importantes, fue un año en el que continuamos entendiendo y adecuándonos a las variadas necesidades que demandaron los clientes y el mercado mismo, fue así como se logró tener un ingreso y resultado récord cerrando con **\$2.6 Millones** de Ingresos, con utilidad antes de reservas e impuestos de **\$1,054,731**, cifras vistas por primera vez en la historia de Almacenes de Desarrollo. A nivel de utilidad neta el año 2025 registró **\$671,999** versus \$387,515 en 2024, es decir un **73% de incremento**.

A continuación, se presenta el Estado de Resultados del 1 de enero al 31 de diciembre de 2025 y de 2024.

ESTADO DE RESULTADOS DEL 01 DE ENERO AL 31 DE DICIEMBRE DE 2025 Y 2024				
(Expresado en dólares de los Estados Unidos de América)				
	2025	2024	VARIACION	%
INGRESOS DE OPERACIÓN				
INGRESOS DE OPERACIÓN	\$ 2,622,436	\$ 1,915,270	\$ 707,166	37%
GASTOS DE OPERACIÓN				
GASTOS DE OPERACIÓN	\$ 1,433,290	\$ 1,191,384	\$ 241,906	20%
DEPRECIACIONES Y AMORTIZACIONES	\$ 130,606	\$ 110,207	\$ 20,399	19%
COMISIONES FINANCIERAS	\$ 3,809	\$ 2,931	\$ 878	30%
TOTAL	\$ 1,567,705	\$ 1,304,522	\$ 263,183	20%
RESULTADOS ORDINARIOS	\$ 1,054,731	\$ 610,748	\$ 443,983	73%
OPERACIONES EXTRAORDINARIAS				
INGRESOS				
OTROS INGRESOS	\$ -	\$ -	\$ -	-
TOTAL	\$ -	\$ -	\$ -	-
UTILIDAD BRUTA	\$ 1,054,731	\$ 610,748	\$ 443,983	73%
RESERVA LEGAL	\$ 105,473	\$ 61,075	\$ 44,398	73%
IMPUESTO SOBRE LA RENTA	\$ 277,259	\$ 162,158	\$ 115,101	71%
UTILIDAD NETA	\$ 671,999	\$ 387,515	\$ 284,484	73%

4. INFORME COMERCIAL

El año 2025 marcó un hito en la trayectoria de **Almacenes de Desarrollo**, al registrar los mejores resultados comerciales de su historia. Este desempeño refleja una gestión estratégica enfocada en la rentabilidad por operación y por cliente, así como en la consolidación de relaciones comerciales de largo plazo.

En comparación con 2024, **todas las líneas de servicio mostraron crecimiento**, impulsadas por la incorporación de clientes estratégicos y una administración más efectiva de la cartera, fortaleciendo la estabilidad y previsibilidad del negocio. Como resultado de las estrategias implementadas, los servicios logísticos registraron un **crecimiento total del 37%** respecto al año anterior.

El desempeño por cada línea de negocio fue el siguiente:

- **Almacenamiento simple:** crecimiento del 45%
- **Almacenamiento fiscal:** crecimiento del 59%
- **Desconsolidación de mercadería:** incremento del 15%
- **Otros ingresos:** aumento del 19%

Adicionalmente, durante 2025 iniciamos un nuevo servicio de **alojamiento de servidores informáticos y respaldo de información**, el cual consideramos una oportunidad de expansión relevante, dada la creciente demanda empresarial por soluciones seguras de continuidad tecnológica.

Cabe destacar que, durante el año, varios clientes incrementaron sus niveles de inventario como medida preventiva ante posibles interrupciones en las cadenas de suministro, lo cual contribuyó al dinamismo de nuestras operaciones y refleja la confianza depositada en ALDESA como aliado logístico confiable.

En las gráficas que se muestran a continuación se presenta el comparativo de ingresos anuales de los últimos cinco años, así como el detalle por cada línea de negocio, evidenciando la tendencia sostenida de crecimiento de la compañía.

Fortalecimiento de Presencia Comercial y Digital

Como parte de la estrategia de posicionamiento, durante 2025 se realizó la actualización integral de la página web institucional, adoptando un diseño moderno alineado con la imagen corporativa actual. En esta renovación se incorporó la sección **“Aliado Logístico”**, que desarrolla las principales razones para confiar en nuestros servicios, así como una nueva sección de **Noticias**, orientada a compartir innovaciones, mejoras operativas y contenidos de interés para nuestros clientes y el sector logístico.

Estas acciones contribuyen a fortalecer la visibilidad de ALDESA, respaldar el crecimiento comercial y consolidar nuestra reputación como socio estratégico en soluciones logísticas integrales.



A continuación, se muestra la pestaña de Noticias del sitio web:



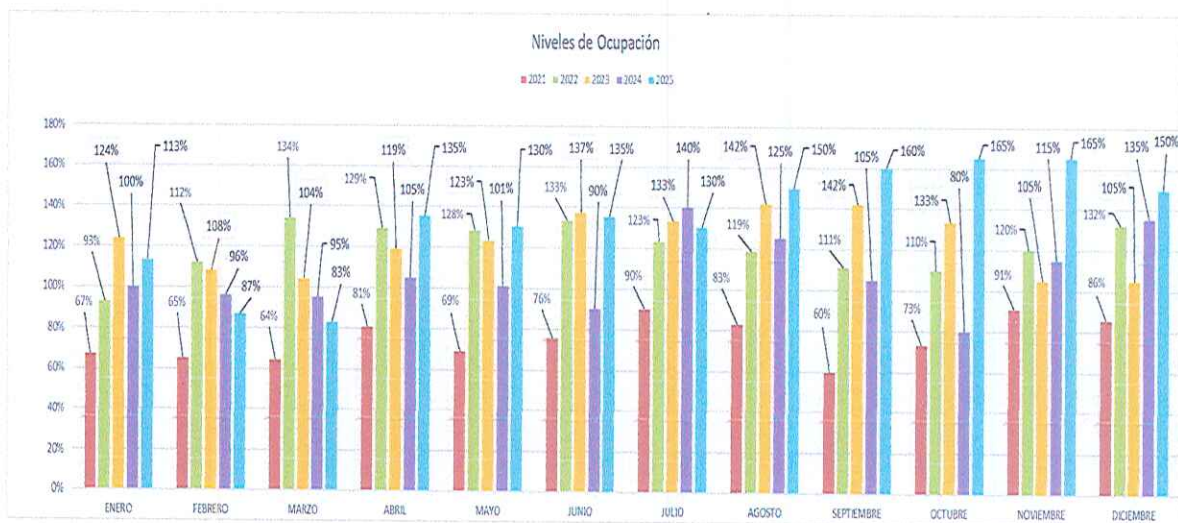
Con el objetivo de optimizar la experiencia del usuario, en agosto desplegamos un sistema de encuestas en áreas críticas de la operación. Los resultados arrojaron un hallazgo clave: la prioridad estratégica para nuestros clientes es la rapidez operativa en el área de Producción y Bodegas, validando nuestra ruta de mejora en los tiempos de respuesta de descarga y despacho.



5. INFORME DE OPERACIONES

El ejercicio 2025 se caracterizó por una gestión operativa de alta complejidad, impulsada por la integración de nuevos clientes con requerimientos logísticos especializados. Este dinamismo elevó la ocupación promedio anual al 135%, superando significativamente el 107% alcanzado en 2024. A pesar de operar por encima de la capacidad nominal, la rigurosa planificación y el compromiso de nuestro capital humano garantizaron la integridad total de los inventarios y la continuidad de nuestros estándares de calidad. Destacamos con orgullo que, incluso bajo estos niveles de máxima exigencia, cerramos el año con cero accidentes laborales, reafirmando que la eficiencia y la seguridad son pilares innegociables de nuestra cultura organizacional.

Gráfica: Ocupación de capacidad instalada



Es importante resaltar que la mercadería recibida de parte de nuestros clientes en 2025, fueron el equivalente de \$140 millones, cifra que supera en 21% a 2024, que registró \$116 millones. Este es un monto que refleja la confianza que los clientes depositan en Almacenes de Desarrollo; es decir, nos ven como un socio confiable para administrar, custodiar y conservar el **activo más preciado** para su negocio como lo es su inventario.

En la siguiente grafica se muestra los montos de mercadería recibida en los últimos años.



El año 2025 marcó un hito histórico en la capacidad operativa de ALDESA, alcanzando un volumen gestionado de **132,000 metros cúbicos** de carga. Esta cifra representa un extraordinario **crecimiento del 61%** en comparación con los 83,000 m³ reportados en 2024, reflejando el dinamismo y la robustez de nuestras operaciones. Este incremento es el resultado de nuestra expansión hacia diversos sectores económicos, atendiendo con éxito a actores clave en la cadena de suministro nacional y regional, incluyendo centros de distribución, importadores y exportadores de menudeo. La integración de nuevas cuentas con operaciones complejas, que incrementaron gradualmente sus niveles de inventario, reafirma la sólida confianza que el mercado deposita en nuestra excelencia logística.

Gráfica: **Volumen de carga recibida:**



La integridad de los activos bajo nuestra custodia es una prioridad estratégica. Durante 2025, ejecutamos rigurosos procesos de inventario físico que alcanzaron un índice de precisión y exactitud **superior al 99%**. Este control exhaustivo se aplicó sobre mercancías valoradas en **\$45 millones de**

dólares, reafirmando la solidez de nuestros protocolos de auditoría y conteo. Estos resultados no solo cumplen con los estándares de servicio esperados, sino que brindan a nuestros clientes la certeza absoluta y la transparencia necesaria para la gestión óptima de su patrimonio logístico.

Cuadro: **Resultados de inventario:**

EXACTITUD DE INVENTARIOS		
MES/2025	Monto inventariado en US\$	Nivel de exactitud %
ENERO	\$ 554,138	100.00%
FEBRERO	\$ 953,774	100.00%
MARZO	\$ 4,735,786	99.10%
ABRIL	\$ 808,951	100.00%
MAYO	\$ 2,925,213	100.00%
JUNIO	\$ 17,597,844	99.99%
JULIO	\$ 2,645,359	100.00%
AGOSTO	\$ 1,099,141	100.00%
SEPTIEMBRE	\$ 649,348	100.00%
OCTUBRE	\$ 1,935,190	99.86%
NOVIEMBRE	\$ 586,963	100.00%
DICIEMBRE	\$ 10,827,676	98.00%
TOTALES	\$ 45,319,385	99.75%

6. INVERSIONES

Durante 2025, ALDESA reafirmó su compromiso con la excelencia operativa a través de un programa de inversión estratégica orientado a la eficiencia, la seguridad y la continuidad del negocio. Con una inversión total de \$102,000, la compañía priorizó tres ejes fundamentales:

- **Transformación Digital:** Modernizamos nuestro ecosistema WMS con terminales de captura de datos, impresoras móviles y nuevas antenas, optimizando el flujo de información en tiempo real. Asimismo, renovamos nuestra infraestructura de servidores y estaciones de trabajo con sistemas operativos de última generación.
- **Seguridad y Continuidad:** Fortalecimos la protección de activos críticos mediante la instalación de una caja fuerte para respaldos informáticos y el blindaje perimetral del sistema de combustible de nuestra planta de emergencia. Adicionalmente, ejecutamos un plan preventivo en techos y drenajes para garantizar la integridad de las mercancías ante eventos climáticos.
- **Optimización Operativa:** Incrementamos la agilidad en el manejo de carga con la adquisición de equipos de movimiento manual (transpaletas) y mejoras en la infraestructura física de las bodegas, eliminando riesgos de accidentes y habilitando pasos peatonales seguros.

Estas inversiones, que representan la consolidación del plan ejecutado en 2025, aseguran una operación robusta y un servicio de calidad superior para nuestros socios estratégicos.

Renovación de Equipos WMS:



Renovación Burritas:



Cerca de protección para barriles de planta eléctrica:



Caja fuerte / resguardo de respaldos informáticos de clientes:



Obras de prevención: Mantenimiento de Techos Bodegas



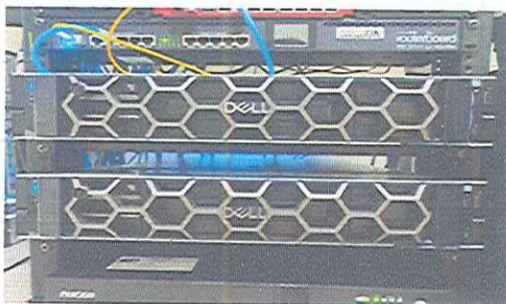
Construcción de borde en alero bodega 3



Fabricación de canaleta en muelles de bodega:



Renovación Equipo de Cómputo y Servidores Informáticos:



7. RELACIONES CON CLIENTES Y GENERACIÓN DE VALOR EMPRESARIAL

ALDESA consolidó su proyección de marca en 2025 a través de eventos de alto impacto. Participamos activamente en el foro 'La Mujer en la Logística' (ASAC), celebrando la excelencia profesional femenina en el sector. Además, mediante el patrocinio del torneo 'Hole in One Extravaganza' de RICORP, propiciamos escenarios de conexión estratégica con tomadores de decisiones e inversionistas. Estas acciones subrayan nuestro rol proactivo en el fortalecimiento del tejido empresarial y logístico del país



En junio, Almacenes de Desarrollo reafirmó su rol protagónico en el sector al patrocinar el trigésimo cuarto aniversario de ASAC. Este encuentro con la principal gremial de agencias de carga y transportistas del país fue un escenario clave para el fortalecimiento de alianzas comerciales y la consolidación de nuestro posicionamiento de marca.

Asimismo, en septiembre participamos como patrocinadores en la primera 'Expo Logística', un evento histórico que integró a las cuatro gremiales referentes del país: ASAC, ASODA, ASOLA y BASC. Este foro de innovación y networking nos permitió interactuar con líderes de la cadena de suministro. Nuestra presencia destacó por un stand dinámico que, mediante técnicas de gamificación y una estación de premios, atrajo a clientes actuales y potenciales, facilitando un espacio memorable para la promoción de nuestro portafolio de servicios



Como parte de nuestra estrategia de posicionamiento y fortalecimiento de relaciones comerciales, el 25 de septiembre de 2025 Almacenes de Desarrollo, organizó un evento empresarial dirigido a clientes actuales y potenciales, así como a gerentes y líderes de empresas vinculadas al sector logístico y productivo.

En esta actividad contamos con la participación del Maestro Carlos Pastor, quien presentó la ponencia **“El Nuevo Orden Económico: Fragmentación, Comercio y Competitividad”**, abordando los principales desafíos y oportunidades que enfrenta el sector empresarial en el contexto económico global actual.

El evento registró una asistencia cercana al 80% de los invitados, lo que permitió generar un espacio de alto nivel para el intercambio de ideas, fortalecimiento de relaciones y acercamiento con clientes estratégicos. Asimismo, la actividad contribuyó a reforzar la visibilidad de la marca ALDESA como aliado logístico confiable y comprometido con el análisis de tendencias económicas que impactan a nuestros clientes.

Este tipo de iniciativas forman parte de nuestra estrategia de relacionamiento empresarial y generación de valor, orientada a acompañar a nuestros clientes más allá de la operación logística, aportando conocimiento, networking y visión estratégica que fortalezcan el crecimiento conjunto.



También ALDESA participó en la premiación anual de la Asociación Salvadoreña de Agencias de Carga y Transitarios (ASAC), donde se entrega un reconocimiento acorde a una evaluación de aspectos, tales como infraestructura, tecnología, Atención al Cliente, Aspectos Comerciales, entre otros.

8. GESTION DE TALENTO HUMANO

Capacitación y Desarrollo del Talento Humano

Durante 2025, **Almacenes de Desarrollo**, continuó fortaleciendo las competencias de su equipo humano mediante un programa de capacitación enfocado en áreas críticas para la eficiencia y *seguridad de nuestras operaciones*.

Entre las principales iniciativas realizadas destacan:

- **Capacitación en buenas prácticas de almacenamiento**, complementada con la visita técnica a un centro de distribución para conocer la aplicación de estándares operativos y logísticos.
- **Programa interno de capacitación para jefaturas de bodega**, orientado a estandarizar procedimientos y fortalecer el liderazgo operativo.
- **Simulacros de evacuación y preparación ante emergencias**, con el fin de reforzar protocolos de seguridad y protección del personal.
- **Jornada oftalmológica para colaboradores**, como parte de nuestro compromiso con el bienestar integral del equipo.

Estas acciones buscan asegurar un adecuado nivel de adiestramiento del personal, mejorar la eficiencia de las operaciones y fortalecer la cultura de seguridad dentro de la organización. Asimismo, contribuyen a que nuestros colaboradores cuenten con las destrezas y habilidades necesarias para cumplir sus funciones con altos estándares de calidad y servicio, en beneficio de nuestros clientes y accionistas.

Actividades de Evacuación ante emergencias:



Bienestar y Apoyo al Colaborador

Durante 2025, ALDESA mantuvo su programa de apoyo social al personal mediante la entrega mensual de una canasta básica de alimentos, beneficiando a 50 familias de colaboradores a lo largo del año.

Esta iniciativa busca contribuir al bienestar económico de nuestros colaboradores y sus núcleos familiares, brindando un respaldo concreto para cubrir necesidades esenciales. Consideramos que este tipo de acciones fortalecen el compromiso, la estabilidad laboral y el sentido de pertenencia dentro de la organización, valores fundamentales para sostener un equipo motivado y enfocado en ofrecer un servicio de calidad a nuestros clientes.

En ALDESA reafirmamos que el crecimiento de la empresa debe ir acompañado del bienestar de quienes hacen posible nuestra operación diaria.

Entrega de canasta básica a Colaboradores:



Jornada Oftalmológica:



9. CULTURA ALDESA

Desde años anteriores, Almacenes de Desarrollo, S.A. (ALDESA) inició el proyecto de fortalecimiento de la Cultura ALDESA, con el propósito de integrar de manera efectiva nuestra visión, misión y valores en todas las áreas de la organización.

Durante 2025 se realizaron actividades de continuidad a esta iniciativa estratégica, enfocadas principalmente en Trabajo en Equipo y Servicio al Cliente. Los colaboradores participaron en dinámicas grupales orientadas a mejorar la colaboración interna, el trato hacia los clientes y la calidad de nuestras operaciones.

Estamos convencidos de que una cultura sólida influye directamente en el desempeño organizacional, la satisfacción del cliente y la sostenibilidad del negocio. Para 2026, mantenemos el compromiso de seguir fortaleciendo este programa mediante nuevas fases de formación y acompañamiento que consoliden estos principios en toda la organización.



10. ACTIVIDADES DE CONVIVENCIA E INTEGRACIÓN

Durante 2025 se realizaron diversas actividades de convivencia con todo el equipo de colaboradores, fundamentales para promover el compañerismo, la cooperación, el fortalecimiento del clima laboral y la integración entre áreas.

En diciembre celebramos nuestra tradicional actividad navideña, con la participación de colaboradores, accionistas y miembros de Junta Directiva. Este espacio permitió compartir logros del año, reconocer el esfuerzo del equipo y escuchar las palabras del Presidente, quien reflexionó sobre la trayectoria de la empresa, los desafíos enfrentados y las oportunidades que se abren ante la modernización del sector logístico.

De cara a 2026, continuaremos impulsando estas iniciativas, conscientes de que un equipo sólido, comprometido y motivado es clave para mejorar nuestro desempeño operativo y generar valor sostenible para nuestros accionistas.



11. PALABRAS FINALES

Estimados Accionistas, respetuosamente sometemos a su consideración la aprobación del Informe Anual de Labores 2025, así como los Balances Generales y Estados de Resultados, que serán presentados por nuestro Auditor Externo, Benjamín Wilfrido Navarrete y Cía.

De igual forma, solicitamos su aprobación a los actos administrativos y operativos realizados por la Junta Directiva y la Administración durante el período comprendido entre el 1.º de enero y el 31 de diciembre de 2025.

Agradecemos profundamente su confianza y respaldo permanente, fundamentales para el crecimiento sostenido de Almacenes de Desarrollo.

Muchas gracias.

ANEXO 1

A la Junta Directiva y a
Los Accionistas de
ALMACENES DE DESARROLLO, S.A.
Presente

DICTAMEN DE LOS AUDITORES INDEPENDIENTES

Opinión

Hemos auditado los estados financieros de la sociedad **ALMACENES DE DESARROLLO, S. A.** que comprenden el Balance General al 31 de diciembre de 2025 y 2024 el Estado de Resultados, el Estado de Cambios en el Patrimonio y Estado de Flujos de Efectivo, correspondientes a los ejercicios terminados en dichas fechas, así como las notas explicativas de los estados Financieros, que incluyen un resumen de las políticas contables significativas.

En nuestra opinión, los estados financieros adjuntos presentan razonablemente, en todos los aspectos significativos, la situación financiera de la Sociedad al 31 de diciembre de 2025 y 2024 así como los resultados y sus flujos de efectivo correspondientes a los ejercicios terminados en dichas fechas, de conformidad con las prácticas contables contenidas en el Manual Contable para Almacenes Generales de Depósito aprobado por la Superintendencia de Valores (actualmente Superintendencia del Sistema Financiero de El Salvador) y en lo previsto con Normas Internacionales de Información Financiera.

Fundamento de la Opinión

Hemos realizado la auditoria de acuerdo a Normas Internacionales de Auditoria (NIAS). Nuestra responsabilidad conforme a esas normas se describe con más detalle en las responsabilidades del auditor en relación con la Auditoria de Estados Financieros de nuestro informe. Somos independientes de la sociedad de conformidad con los requerimientos de ética aplicable a nuestra auditoria y hemos cumplido con las responsabilidades éticas de conformidad con los requerimientos establecidos en el Código de Ética del IESBA. Consideramos que la evidencia de auditoria que hemos obtenido es suficiente y apropiada para proporcionar nuestra opinión.

Asunto de Énfasis

La sociedad prepara los estados financieros usando prácticas contables contenidas en el Manual Contable para Almacenes Generales de Deposito aprobado por la Superintendencia de Valores (actualmente Superintendencia del Sistema Financiero de El Salvador). Esta base contable difiere de las Normas Internacionales de Información Financiera. Las principales diferencias entre las normas utilizadas para la preparación de los estados financieros que se acompañan y las referidas normas, se presentan en la nota 18.

Negocio en Marcha

Los Estados financieros de la Compañía han sido preparados utilizando las bases contables de negocio en marcha. El uso de estas bases contables es apropiado a menos que la administración tenga la intención de liquidar la Compañía o detener las operaciones o no tiene otra alternativa realista más que hacerlo. Como parte de nuestra auditoria de los estados financieros, hemos concluido que el uso de las bases contables de negocio en marcha por parte de la administración, en la preparación de los Estados Financieros de la compañía es apropiado.



La administración no ha identificado una incertidumbre material que pueda dar lugar a una duda significativa sobre la capacidad de la entidad de continuar como un negocio en marcha, y por consiguiente no se revela en los estados financieros. Con base a nuestra auditoría de los estados financieros, tampoco hemos identificado dicha incertidumbre material. Sin embargo, ni la administración ni el auditor pueden garantizar la capacidad de la compañía de seguir como negocio en marcha

Responsabilidades de la administración y de los Encargados del Gobierno de la entidad sobre los Estados Financieros

La administración es responsable de la preparación y presentación razonable de los estados financieros adjuntos de conformidad con las prácticas contables contenidas en el Manual Contable para los Almacenes Generales de Depósito aprobado por la Superintendencia de Valores (actualmente Superintendencia del sistema Financiero de El Salvador), y en lo no previsto con NIIF, y del control interno que la administración considere necesario para permitir la preparación de estados financieros libres de incorrección material debido a fraude o error.

En la preparación de los estados financieros, la administración es responsable de evaluar la capacidad de la Sociedad de continuar como empresa en funcionamiento revelando según corresponda las cuestiones relacionadas con la empresa en funcionamiento y utilizando el principio contable de la empresa en funcionamiento excepto si la administración tiene intención de liquidar la sociedad o de cesar sus operaciones, o bien no exista otra alternativa realista que hacerlo. La administración de la sociedad es responsable de la supervisión del proceso de información financiera de la sociedad.

Responsabilidad del Auditor en Relación con la Auditoría de los Estados Financieros

Nuestros objetivos de la auditoría son obtener una seguridad razonable de que los Estados financieros en su conjunto están libres de incorrección material, debido a fraude error, y emitir un informe de auditoría que contiene nuestra opinión. La seguridad razonable es un alto grado de seguridad, pero no garantiza que una auditoría realizada de acuerdo con las NIAS, siempre detecte una incorrección material cuando existe. Las incorrecciones pueden surgir de un fraude o error y se consideran materiales si, individualmente o en su conjunto, pueden preverse razonablemente que influyan en las decisiones económicas que los usuarios toman basándose de los estados financieros.

Benjamín Wilfrido Navarrete y Compañía

Inscripción N° 1089

Auditores Externos



Lic. Juan Benjamín Navarrete

Inscripción N° 745

Socio



San Salvador, 26 de febrero de 2026

ALMACENES DE DESARROLLO, S.A.
COMPAÑÍA SALVADOREÑA
BALANCE GENERAL
AL 31 DE DICIEMBRE DE 2025 Y 2024
(Expresado en dólares de los Estados Unidos de América) (Nota 2)

	<u>NOTAS</u>	<u>2025</u>	<u>2024</u>
ACTIVO			
ACTIVO CORRIENTE		1,891,187.82	1,309,148.30
EFFECTIVO Y SUS EQUIVALENTES		325.00	525.00
BANCOS Y OTRAS INSTITUCIONES FINANCIERAS		135,521.32	71,377.52
INVERSIONES FINANCIERAS	NOTA 3	1,418,297.59	935,420.73
CUENTAS Y DOCUMENTOS POR COBRAR	NOTA 4	253,033.19	238,964.04
CUENTAS Y DOCUMENTOS POR COBRAR RELACIONADAS	NOTA 5	1,576.01	890.01
RENDIMIENTOS		11,968.02	4,888.98
IMPUESTOS	NOTA 6	50,401.24	37,361.64
GASTOS PAGADOS POR ANTICIPADO	NOTA 7	16,343.13	16,338.32
OTROS ACTIVOS		3,722.32	3,382.06
ACTIVO NO CORRIENTE		3,344,456.18	3,397,371.15
INMUEBLES	NOTA 8	3,008,723.27	3,029,558.99
MUEBLES	NOTA 8	253,705.35	262,746.70
MEJORAS EN PROPIEDAD PLANTA Y EQUIPO	NOTA 8	78,702.96	93,626.90
ACTIVOS INTANGIBLES	NOTA 9	3,324.60	3,997.46
ACTIVOS DE LARGO PLAZO POSEIDOS PARA LA VENTA	NOTA 10	-	7,441.10
TOTAL ACTIVO		<u>5,235,644.00</u>	<u>4,706,519.45</u>
PASIVO			
PASIVO CORRIENTE		412,436.00	282,783.16
PRESTAMOS Y SOBREGIROS CON BANCOS LOCALES		51.98	13,652.99
CUENTAS POR PAGAR	NOTA 11	82,465.50	65,347.19
IMPUESTOS POR PAGAR	NOTA 12	295,253.61	174,684.12
DIVIDENDOS POR PAGAR		34,664.91	29,098.86
PASIVO NO CORRIENTE		-	-
TOTAL PASIVO		<u>412,436.00</u>	<u>282,783.16</u>
PATRIMONIO NETO		4,823,208.00	4,423,736.29
CAPITAL		3,360,000.00	3,360,000.00
CAPITAL SOCIAL	NOTA 15	3,360,000.00	3,360,000.00
RESERVAS DE CAPITAL		647,629.33	542,156.21
RESERVA LEGAL		647,629.33	542,156.21
REVALUACIONES		55,983.31	55,983.31
REVALUACIONES DE INMUEBLES		55,983.31	55,983.31
RESULTADOS		759,595.36	465,596.77
RESULTADOS ACUMULADOS DE EJERCICIOS ANTERIORES		87,596.77	78,081.45
RESULTADOS DEL PRESENTE PERIODO		671,998.59	387,515.32
TOTAL PASIVO Y PATRIMONIO		<u>5,235,644.00</u>	<u>4,706,519.45</u>
PASA...			

ALMACENES DE DESARROLLO, S.A.
COMPAÑÍA SALVADOREÑA
BALANCE GENERAL
AL 31 DE DICIEMBRE DE 2025 Y 2024
(Expresado en dólares de los Estados Unidos de América) (Nota 2)

	<u>NOTAS</u>	<u>2025</u>	<u>2024</u>
VIENE...			
CUENTAS DE CONTROL PROPIAS			
CUENTAS DE ORDEN DEUDORAS			
EXISTENCIAS EN BODEGAS		11,593,337.73	12,626,469.78
EXISTENCIAS EN BODEGAS PROPIAS	NOTA 14	9,634,852.13	10,636,996.35
EXISTENCIAS EN BODEGAS FISCALES	NOTA 14	1,958,485.60	1,989,473.43
GARANTIA DE IMPUESTOS FISCALES	NOTA 14	<u>2,000,000.00</u>	<u>2,000,000.00</u>
GARANTIA DISPONIBLE		711,972.51	1,471,562.71
GARANTIA UTILIZADA		<u>1,288,027.49</u>	<u>528,437.29</u>
FINANCIAMIENTO DE LOS BONOS DE PRENDA POR TERCEROS A CLIENTES			
BODEGA PROPIA		-	-
BODEGA FISCAL		-	-
EXISTENCIA EN BODEGA CONSOLIDADA Y DESCONSOLIDADA		<u>1,714,009.96</u>	<u>1,035,952.79</u>
EXISTENCIAS EN BODEGA CONSOLIDADA Y DESCONSOLIDADA	NOTA 14	<u>1,714,009.96</u>	<u>1,035,952.79</u>
TOTAL.....		<u><u>15,307,347.69</u></u>	<u><u>15,662,422.57</u></u>
CUENTAS DE ORDEN ACREEDORAS			
EMISION DE TITULOS VALORES			
EMISION EN BODEGA PROPIA		11,593,337.73	12,626,469.78
EMISION EN BODEGA FISCAL		9,634,852.13	10,636,996.35
GARANTIA DE IMPUESTOS FISCALES		<u>1,958,485.60</u>	<u>1,989,473.43</u>
GARANTIA DE IMPUESTOS FISCALES	NOTA 14	<u>2,000,000.00</u>	<u>2,000,000.00</u>
CREDITO DE TERCEROS A CLIENTES A TRAVES DE BONOS DE PRENDA FINANCIADORES		-	-
CONTRACUENTA DE EXISTENCIAS EN BODEGA CONSOLIDADA Y DESCONSOLIDADA		-	-
EXISTENCIAS EN BODEGA CONSOLIDADA Y DESCONSOLIDADA		1,714,009.96	1,035,952.79
TOTAL		<u><u>1,714,009.96</u></u>	<u><u>1,035,952.79</u></u>
TOTAL		<u><u>15,307,347.69</u></u>	<u><u>15,662,422.57</u></u>

Lic. Rolando Arturo Duarte S.
Presidente

Lic. Carlos Alexander Díaz Penado
Jefe de Administración y Finanzas

Licda. Linda Iveth Guillén Serrano
Contador General

Benjamin Wilfrido Navarrete Y Cia.
Auditores Externos

(Las notas que acompañan los Estados Financieros son parte integral de los mismos.)

ALMACENES DE DESARROLLO, S.A.

COMPAÑÍA SALVADOREÑA

ESTADO DE CAMBIOS EN EL PATRIMONIO NETO POR LOS PERIODOS DEL 1 DE ENERO AL 31 DE DICIEMBRE DE 2025 Y 2024

(Expresado en dólares de los Estados Unidos de América) (Nota 2)

	CAPITAL	RESERVAS	REVALUACIONES	RESULTADOS ACUMULADOS	UTILIDAD DEL EJERCICIO	TOTAL
SALDOS AL 31/12/2023	3,360,000.00	481,081.44	55,983.31	39,167.32	402,914.13	4,339,146.20
RESERVA LEGAL		61,074.77				61,074.77
DIVIDENDOS DECRETADOS				(364,000.00)		(364,000.00)
TRASPASO DE LA UTILIDAD DEL EJERCICIO A RESULTADOS ACUMULADOS				402,914.13	(402,914.13)	-
RESULTADO DEL EJERCICIO	-	-	-	-	387,515.32	387,515.32
SALDOS AL 31/12/2024	3,360,000.00	542,156.21	55,983.31	78,081.45	387,515.32	4,423,736.29
RESERVA LEGAL		105,473.12				105,473.12
DIVIDENDOS DECRETADOS				(378,000.00)		(378,000.00)
TRASPASO DE LA UTILIDAD DEL EJERCICIO A RESULTADOS ACUMULADOS				387,515.32	(387,515.32)	-
RESULTADO DEL EJERCICIO	-	-	-	-	671,998.59	671,998.59
SALDOS AL 31/12/2025	3,360,000.00	647,629.33	55,983.31	87,596.77	671,998.59	4,823,208.00

Lic. Rolando Arturo Duarte S. Lic. Carlos Alexander Díaz Penado Licda. Linda Iveth Guillén Serrano Benjamin Wilfrido Navarrete Y Cia.
 Presidente Jefe de Administración y Finanzas Contador General Auditores Externos

(Las notas que acompañan los Estados Financieros son parte integral de los mismos.)

ALMACENES DE DESARROLLO, S.A.
 COMPAÑÍA SALVADOREÑA
 ESTADO DE FLUJOS DE EFECTIVO POR LOS PERIODOS
 AL 31 DE DICIEMBRE DE 2025 Y 2024
 (Expresado en dólares de los Estados Unidos de América) (Nota 2)

	<u>2025</u>	<u>2024</u>
FLUJO DE EFECTIVO POR ACTIVIDADES DE OPERACIÓN		
Entradas por Operaciones de Inversión propia.		
Entradas por servicios	2,817,742.39	2,078,519.40
Otras entradas relativos a operación	74,313.13	56,772.96
MENOS:		
Pagos por costos de servicios	(662,804.66)	(494,798.08)
Pago de remuneraciones y beneficios sociales	(550,896.45)	(456,202.07)
Gastos financieros	-	-
Pago de impuestos y contribuciones	(675,842.12)	(543,039.82)
	<u>1,002,512.29</u>	<u>641,252.39</u>
AUMENTO (DISMINUCIÓN) DE EFECTIVO Y EQUIVALENTE DE EFECTIVO PROVENIENTES DE ACTIVIDAD DE OPERACIÓN.		
FLUJO DE EFECTIVO POR ACTIVIDADES DE INVERSIÓN		
Entrada por dividendos recibidos	-	-
Entrada por venta de bien mueble	-	-
MENOS:		
Pagos por compras de inmuebles y equipo	(77,691.63)	(140,485.75)
	<u>(77,691.63)</u>	<u>(140,485.75)</u>
AUMENTO (DISMINUCIÓN) DE EFECTIVO Y EQUIVALENTE DE EFECTIVO PROVENIENTES DE ACTIVIDADES DE INVERSIÓN.		
FLUJO DE EFECTIVO POR ACTIVIDADES DE FINANCIAMIENTO		
MENOS:		
Amortizaciones de préstamos obtenidos	-	-
Pagos de dividendos actuales y de ejercicios anteriores	(378,000.00)	(364,000.00)
	<u>(378,000.00)</u>	<u>(364,000.00)</u>
AUMENTO (DISMINUCIÓN) DE EFECTIVO Y EQUIVALENTE DE EFECTIVO PROVENIENTES DE ACTIVIDADES DE FINANCIAMIENTO.		
AUMENTO (DISMINUCIÓN) NETO DE EFECTIVO Y EQUIVALENTES DE EFECTIVO.		
	546,820.66	136,766.64
SALDO EFECTIVO Y EQUIVALENTE DE EFECTIVO AL INICIO DEL EJERCICIO		
	1,007,323.25	870,556.61
SALDO EFECTIVO Y EQUIVALENTE DE EFECTIVO AL FINALIZAR EL EJERCICIO		
	<u>1,554,143.91</u>	<u>1,007,323.25</u>
CONCILIACIÓN DE RESULTADO NETO CON EL EFECTIVO Y EQUIVALENTE DE EFECTIVO PROVENIENTES DE LAS ACTIVIDADES DE OPERACIÓN		
RESULTADO DEL EJERCICIO		
	671,998.59	387,515.32
MAS:		
Ajuste al resultado del ejercicio:		
Depreciación y amortización del periodo.	130,606.60	110,206.91
Depreciación por baja de activo fijo	-	(231.22)
Reserva legal 2025	105,473.12	61,074.77
	-	-
MENOS:		
CARGOS Y ABONOS POR CAMBIOS NETOS EN EL ACTIVO Y PASIVO:		
Cuentas y documentos por cobrar	(14,069.15)	31,684.30
Cuentas y documentos por cobrar relacionadas a corto plazo	(686.00)	1,787.93
Rendimientos por cobrar	(7,079.04)	(1,850.94)
Impuestos	(13,039.60)	3,734.52
Gastos pagados por anticipado	(4.81)	60,579.60
Otros activos	(340.26)	2,321.81
Préstamos y sobregiros con bancos locales	(13,601.01)	13,652.99
Cuentas y documentos por Pagar	17,118.31	(23,744.58)
Impuestos y contribuciones por pagar	120,569.49	(10,838.92)
Otros pasivos	5,566.05	5,359.90
	<u>1,002,512.29</u>	<u>641,252.39</u>
AUMENTO (DISMINUCIÓN) DE EFECTIVO Y EQUIVALENTE DE EFECTIVO PROVENIENTES DE ACTIVIDAD DE OPERACIÓN.		

Lic. Rolando Arturo Duarte S. Lic. Carlos Alexander Díaz Penado Lic. Linda Iveth Guillén Serrano Benjamin Wilfrido Navarrete Y Cia.
 Presidente Jefe de Administración y Finanzas Contador General Auditores Externos

(Las notas que acompañan los Estados Financieros son parte integral de los mismos.)

ALMACENES DE DESARROLLO, S. A.
COMPAÑÍA SALVADOREÑA
NOTAS A LOS ESTADOS FINANCIEROS AL 31 DE DICIEMBRE 2025 y 2024
 (Expresado en dólares de los Estados Unidos de América)

NOTA 1. OPERACIONES Y PRINCIPALES POLÍTICAS CONTABLES.

El día veintiséis de noviembre de 1969 se fundó la Sociedad ALMACENES DE DESARROLLO, S. A., La sociedad está sujeta a la fiscalización de la Superintendencia del Sistema Financiero, la actividad principal es el servicio de almacenaje, guarda, conservación y custodia de mercaderías a terceros, y a partir del mes de enero de 2002 se le autorizó, dentro del giro de sus operaciones, la prestación de los servicios de Recinto Fiscal.

NOTA 2. CRITERIOS CONTABLES Y POLÍTICAS UTILIZADAS

a) Presentación de Estados Financieros.

Estos Estados Financieros se han elaborado con base al Catálogo y Manual Contable para Almacenes Generales de Depósito, que entró en vigencia a partir del 1 de diciembre del año 2010.

b) Unidad monetaria.

La contabilidad se lleva en dólares de los Estados Unidos de América representados por el símbolo \$ en los Estados Financieros adjuntos. Al 31 de diciembre de 2025 y 31 de diciembre de 2024 el tipo de cambio era de ₡8,75 por U.S. \$1.00, respectivamente.

c) Depreciación.

El método adoptado para la depreciación de activos no corrientes es el de línea recta sobre la vida útil estimada de los activos, hasta amortizar el costo de cada activo sobre la vida útil. La ganancia o pérdida proveniente de retiro o venta se incluye en los resultados, así como los gastos por reparaciones y mantenimientos que no extienden la vida útil estimada de los activos.

d) Reservas Laborales.

Las compensaciones acumuladas en concepto de indemnizaciones por despido injustificado son pagadas conforme el Código de Trabajo.

e) Impuestos sobre la renta.

La compañía sigue la Política de registrar el Impuesto Sobre la Renta en el ejercicio en que se causan, en virtud de que no existen partidas significativas cuyo reconocimiento fiscal y contable ocurran en épocas diferentes, en los términos establecidos por los principios de contabilidad.

f) Cambios contables.

No se han producido cambios en la aplicación de principios contables en relación al período anterior.

NOTA 3. INVERSIONES FINANCIERAS

El saldo de las Inversiones Financieras está integrado así:

	2025	2024
Inversión en bonos públicos del extranjero	-	209,715.44
Inversión en Papeles Bursátiles	300,000.00	345,000.00
Inversión en NCTP	1,417.02	23,111.34
Inversión en LETES	296,172.54	96,127.02
Fondo de Inversión Abierto Rentable de Corto Plazo	820,708.03	258,466.93
TOTALES	<u>1,418,297.59</u>	<u>935,420.73</u>

NOTA 4. CUENTAS Y DOCUMENTOS POR COBRAR

El saldo de esta cuenta está integrado así:

	2025	2024
Clientes por Almacenamiento en Bodega Propia	214,438.23	204,816.17
Clientes por Almacenamiento en Bodega Fiscal	25,906.05	19,653.90
Clientes por Desconsolidación de Mercadería	1,230.85	2,186.85
Tramites aduaneros a clientes	-	-
Otras Cuentas por Cobrar	17,457.06	13,207.12
Estimacion Cuentas Incobrables	(6,000.00)	(1,000.00)
TOTALES	<u>253,033.19</u>	<u>238,964.04</u>

Al 31 de diciembre de 2025 y 2024 la estimación para cuentas incobrables es por un valor de \$6,000.00

NOTA 5. CUENTAS Y DOCUMENTOS POR COBRAR RELACIONADAS

Los saldos por cobrar relacionadas se detallan así:

	2025	2024
Funcionarios, empleados y empresas relacionadas	1,576.01	890.01
TOTALES	<u>1,576.01</u>	<u>890.01</u>

NOTA 6. IMPUESTOS

El saldo de esta cuenta está integrado así:

	2025	2024
IVA, Crédito Fiscal	-	-
Pago a cuenta de impuesto a la renta	2,751.02	1,809.45
Impuesto sobre la renta retenido	44,698.29	32,452.13
TOTALES	<u>47,449.31</u>	<u>34,261.58</u>

NOTA 7. GASTOS PAGADOS POR ANTICIPADO

El saldo de Gastos Pagados Por Anticipado se integra así:

	2025	2024
Primas de seguros y Fianzas	9,137.52	9,137.48
Suscripciones pagadas por anticipado	121.00	105.60
Comunicaciones	-	82.52
Reparación y Mantenimientos de Vehículos	-	-
Uniformes a empleados	1,269.25	1,788.83
Vacaciones a empleados	-	-
Especies fiscales Marchamos	625.00	630.00
Planeacion Estrategica	-	-
Mobiliario y equipo	1,750.00	1,750.00
Vales para Combustibles y lubricantes	1,228.14	2,363.79
Impuestos municipales	-	-
Gastos pagados por anticipado en materiales	500.00	500.00
TOTALES	<u>17,330.91</u>	<u>17,377.22</u>

ALMACENES DE DESARROLLO, S. A.
COMPañIA SALVADOREÑA
NOTAS A LOS ESTADOS FINANCIEROS AL 31 DE DICIEMBRE 2025 y 2024
(Expresado en dólares de los Estados Unidos de América)

NOTA 8. ACTIVO NO CORRIENTE

La integración de este rubro es la siguiente:

INMUEBLES	SALDO AL 31/12/2024	ADICIONES	RETIROS	SALDO AL 31/12/2025	SALDO AL 31/12/2023	ADICIONES	RETIROS	SALDO AL 31/12/2024
TERRENOS	274,701.60	-	-	274,701.60	274,701.60	-	-	274,701.60
EDIFICIOS	227,755.92	-	-	227,755.92	227,755.92	-	-	227,755.92
INSTALACIONES	67,498.26	-	-	67,498.26	67,498.26	-	-	67,498.26
BODEGAS	743,321.85	-	-	743,321.85	742,503.05	818.80	-	743,321.85
REVALUACIONES	2,455,983.31	-	-	2,455,983.31	2,455,983.31	-	-	2,455,983.31
SUB. TOTAL INMUEBLES	3,769,260.94	-	-	3,769,260.94	3,768,442.14	818.80	-	3,769,260.94
MENOS DEPRECIACIÓN DE INMUEBLES								
EDIFICIOS	206,640.78	1,880.76	-	208,521.54	204,760.02	1,880.76	-	206,640.78
INTALACIONES	66,562.63	338.38	-	66,901.01	64,477.03	2,085.60	-	66,562.63
BODEGAS	466,498.54	18,615.60	-	485,114.14	447,900.08	18,598.46	-	466,498.54
TOTAL DEPRECIACIÓN DE INMUEBLES	739,701.95	20,835.72	-	760,537.67	717,137.13	22,564.82	-	739,701.95
TOTAL INMUEBLES	3,029,558.99			3,008,723.27	3,051,305.01			3,029,558.99
MUEBLES								
VEHICULOS	\$ 504,734.01	-	-	504,734.01	386,191.85	118,543.06	-	504,734.01
MOBILIARIO Y EQUIPO	\$ 717,065.41	75,534.26	-	793,499.67	704,382.26	14,187.01	583.86	717,065.41
SUB. TOTAL MUEBLES	1,222,799.32	75,534.26	-	1,298,233.68	1,090,574.11	132,710.07	583.86	1,222,799.32
MENOS DEPRECIACIÓN DE MUEBLES								
VEHICULOS	\$ 360,670.41	46,470.38	-	407,140.77	330,017.38	30,653.03	-	360,670.41
MOBILIARIO Y EQUIPO	\$ 599,283.21	38,105.25	-	637,388.46	572,216.54	27,297.89	231.22	599,283.21
TOTAL DEPRECIACIÓN DE MUEBLES	959,953.62	84,575.61	-	1,044,529.23	902,233.92	57,950.92	231.22	959,953.62
TOTAL MUEBLES	262,746.70	-	-	253,705.35	188,340.19	-	-	262,746.70
MEJORAS EN PROPIEDAD PLANTA Y EQUIPO	\$ 432,408.21	6,908.01	-	439,407.12	427,350.12	5,148.09	-	432,408.21
DEPRECIACIÓN DE MEJORAS	338,871.31	21,832.86	-	360,704.16	311,756.67	27,114.64	-	338,871.31
TOTAL MEJORAS	93,626.90			78,702.96	-	-	-	93,626.90

El gasto por depreciación y desvalorización del activo fijo al 31 de diciembre 2025 ascendió a \$127,244.18 (\$107630.37 al 31 de diciembre de 2024).

NOTA 09. ACTIVOS INTANGIBLES

Los activos intangibles se amortizan por el periodo de vigencia de las licencias para su uso que oscilan entre 1 y 4 años utilizando el método de línea recta. El detalle de los Activos Intangibles al 31 de diciembre de 2025 y diciembre de 2024 se presenta a continuación:

DESCRIPCIÓN	AL 31 DE DICIEMBRE DE 2025			AL 31 DE DICIEMBRE DE 2024		
	VALOR ORIGINAL	VALOR AMORTIZACIÓN ACUMULADA	VALOR PENDIENTE AMORTIZAR	VALOR ORIGINAL	VALOR AMORTIZACIÓN ACUMULADA	VALOR PENDIENTE AMORTIZAR
APLICATIVO PARA COSTEOS	\$ 2,500.00	\$ 2,500.00	-	\$ 2,500.00	\$ 2,500.00	-
LICENCIAS DE SOFTWARES Y ANTIVIRUS	\$ 60,569.83	\$ 57,245.25	3,324.60	\$ 57,880.29	\$ 53,981.11	3,899.18
PERMISO DE OPAMS	\$ 3,807.20	\$ 3,807.20	-	\$ 3,807.20	\$ 3,807.20	-
DISEÑO DOMINIO PAGINA, SITIO WEB Y APLICATIVO DE INVENTARIOS	\$ 6,552.25	\$ 6,552.25	-	\$ 6,552.25	\$ 6,453.07	98.28
SISTEMA WMS EN BODEGAS	\$ 20,437.54	\$ 20,437.54	-	\$ 20,437.54	\$ 20,437.54	-
SISTEMA GENERAL MAGIC	\$ 15,200.51	\$ 15,200.51	-	\$ 15,200.51	\$ 15,200.51	-
TOTAL ACTIVOS INTANGIBLES	109,067.35	105,742.75	3,324.60	106,377.79	102,380.33	3,997.46

El gasto por amortización de intangibles al 31 de diciembre 2025 ascendió a \$3,362.42(\$2,324.07 al 31 de diciembre de 2024).

NOTA 10. ACTIVOS DE LARGO PLAZO POSEIDOS PARA LA VENTA

Los saldos de la cuenta Activos de Largo Plazo Poseídos para la venta o consumo se integran de la siguiente manera:

	2025	2024
Bienes recibidos en pago, disponibles para la venta	-	1,761.53
Inventarios de respuestas para vehículos de carga - Montacargas	-	5,679.57
TOTALES	-	7,441.10

NOTA 11. CUENTAS POR PAGAR

El saldo de Cuentas por Pagar se integra así:

	2025	2024
Provisiones por pagar de empleados	9,973.43	3,258.09
Retenciones por pagar	4,828.45	4,045.59
Impuestos Retenidos	21,405.15	9,790.21
Servicios por pagar	4,384.55	6,098.33
Provisiones	29,498.62	35,769.69
Acreedores Varios	12,375.30	6,384.28
TOTALES	82,465.50	65,347.19

NOTA 12. IMPUESTOS POR PAGAR

El saldo de Impuestos por Pagar se integra así:

	2025	2024
Impuestos Municipales	593.28	187.61
Impuesto sobre la renta	277,259.45	162,157.60
IVA - débito fiscal	13,821.31	0,090.19
Pago a cuenta	3,579.57	3,268.72
TOTALES	294,253.61	174,684.12

NOTA 13. FONDO OPERATIVO

Los Almacenes Generales de Depósito están obligados a mantener constantemente un monto de capital y reservas de capital que, juntamente con depósitos o fianza constituidas y aprobadas conforme se dispone en el artículo 218 de la Ley de Instituciones de Crédito y Organizaciones Auxiliares, representen cuando menos el dos y medio (2.50%) por ciento del valor de las mercaderías depositadas sin perjuicio del seguro a que se refiere el Artículo 221 de la misma Ley.

Al 31 de diciembre de 2025 y 31 de diciembre de 2024 el Fondo Operativo de ALDESA era el siguiente:

	2025	2024
Capital Social Pagado y Reservas de Capital	4,007,629.33	3,902,156.21
Capital Requerido (2.5% s/ el valor de la mercadería)	(332,683.69)	(341,580.56)
Exceso en Fondo Operativo	3,674,945.64	3,560,575.65

ALMACENES DE DESARROLLO, S. A.
COMPañIA SALVADOREÑA
NOTAS A LOS ESTADOS FINANCIEROS AL 31 DE DICIEMBRE 2025 y 2024
(Expresado en dólares de los Estados Unidos de América)

NOTA 14. COMPROMISOS POR MERCADERÍA ALMACENADA	2025	2024
El saldo de las mercaderías recibidas en depósito se resume a continuación, así:		
Existencias en Bodegas Propias	9,634,852.13	10,636,996.35
Existencias en Bodegas Fiscales (1)	1,858,485.00	1,989,473.43
Existencias en Bodega Desconsolidada	1,714,009.96	1,035,652.79
TOTALES	13,307,347.69	13,662,422.57

(1) La Compañía ha contratado una fianza con Seguros e Inversiones, S. A., hasta por la suma de \$2,000,000.00 a favor del Gobierno de El Salvador, para garantizar el pago de los Impuestos de la mercadería que se encuentra almacenada en Bodega Fiscal. Al 31 de diciembre de 2025, el monto de los Impuestos Pagados ascendía a \$853,173.90 y los Impuestos no Pagados a \$434,853.59 y al 31 de diciembre de 2024, el monto de los Impuestos Pagados ascendía a \$122,150.84 y los Impuestos no Pagados a \$406,286.35

NOTA 15. PATRIMONIO NETO
Al 31 de diciembre de 2025 y 31 de diciembre de 2024, el Capital Social de Almacenes de Desarrollo, S. A., era de U.S.\$3,360,000.00 representado y dividido en 280,000 acciones comunes y nominativas de U.S. \$12.00 cada una, la propiedad accionaria esta constituida por el 97.95% en personas naturales y el restante 2.05% en posesión de personas jurídicas, tal como se muestra a continuación:

	No. Acciones	Valor Nominal	Capital Suscrito y Pagado	%
Personas Naturales	274,260	\$ 12.00	\$ 3,291,120.00	97.95%
Personas Jurídicas				
AGROINDUSTRIAS E INVERSIONES, S.A. DE C.V.	280	\$ 12.00	\$ 3,360.00	0.10%
DISTRIBUIDORA NASSER, S.A.	2,800	\$ 12.00	\$ 33,600.00	1.00%
INVERSIONES LA MASCOTA, S.A.	140	\$ 12.00	\$ 1,680.00	0.05%
INVERSIONES INDUST. Y MERCANTILES, S.A. DE C.V.	1,400	\$ 12.00	\$ 16,800.00	0.50%
ORANTES Y CIA	280	\$ 12.00	\$ 3,360.00	0.10%
ALECAR LIMITADA DE C.V.	840	\$ 12.00	\$ 10,080.00	0.30%
TOTALES	280,000	\$ 12.00	\$ 3,360,000.00	100.00%

a) Movimientos en el patrimonio

Durante el año 2025, fue decretado mediante Acta de Junta General No.106 de fecha 25 de Febrero de 2025, distribución de Dividendos por la cantidad de \$378,000.00, siendo el unico movimiento ya que no se decreto aumento o disminución de capital, revalorizaciones, a excepción del resultado del ejercicio, el cual aumenta el saldo de los resultados acumulados como se muestra en el estado de cambios en el patrimonio y al 31 de diciembre de 2025 y 2024 respectivamente.

b) Control Accionario

Al 31 de diciembre de 2025 y 2024, la Sociedad no tenía accionistas que su posesión accionaria en forma individual sean controladores; así también se ha reportado en tiempo oportuno los montos que representan del capital social, ante la Superintendencia del Sistema Financiero, como ente regulador.

c) Incumplimientos en el Patrimonio mínimo requerido

Al término de diciembre 2025 y al 31 de diciembre de 2024, no hubieron incumplimientos al nivel mínimo de patrimonio neto.

NOTA 16	INGRESOS	
	2025	2024
Almacenaje simple	\$ 1,533,061.80	\$ 1,058,292.26
Almacenaje Fiscal	\$ 336,564.01	\$ 212,205.20
Desconsolidación de Carga	\$ 408,885.43	\$ 355,983.49
Ingresos por otros servicios	\$ 134,296.24	\$ 113,747.75
Total Ingresos de operación	\$ 2,412,807.48	\$ 1,740,228.70
Ingresos financieros	\$ 70,652.89	\$ 53,371.02
Ingresos extraordinarios	\$ 138,975.51	\$ 121,670.15

NOTA 17	GASTOS	
	2025	2024
Gastos de operación por servicios de almacenamiento	\$ 928,166.70	\$ 761,016.24
Gastos generales de administración y de personal	\$ 505,122.81	\$ 430,367.82
Gastos por depreciación y amortización	\$ 130,606.60	\$ 110,206.91
Total gastos de operación	\$ 1,563,896.11	\$ 1,301,590.97
Gastos Financieros	\$ 3,808.61	\$ 2,931.21

NOTA 18. DIFERENCIAS PRINCIPALES ENTRE LAS NORMAS CONTABLES APLICADAS, PARA ALMACENES GENERALES DE DEPOSITO Y LAS NORMAS INTERNACIONALES DE INFORMACION FINANCIERA (NIIF PARA

Las principales diferencias respecto a las Normas Internacionales de Información Financiera (NIIF) y las Normas Contables emitidas por la Superintendencia de Valores de El Salvador, hoy Superintendencia del Sistema Financiero en cuanto a la Almacenadora se refiere se describen a continuación:

1. La vida útil de los activos fijos se determina con base en los plazos estipulados en las leyes fiscales; en cambio, las Normas Internacionales Información Financiera establecen que la vida útil de los activos fijos debe determinarse a la vida económica
2. No se registran impuestos diferidos y las Normas Internacionales Información Financiera requieren el reconocimiento de estos cuando la base de valuación fiscal de los activos y pasivos sea diferente de lo financiero contable.
3. Las Normas Internacionales Información Financiera establecen que hay que revelar información de los valores razonables de cada clase o grupo de sus activos y pasivos de carácter financiero.
4. El Estado de Resultados además de las operaciones del periodo incluye el movimiento de la utilidades retenidas; las Normas Internacionales de Información Financiera establecen que los movimientos en el Patrimonio se presentan en el Estado de Cambios en el Patrimonio.
5. Los Estados Financieros divulgan la utilidad por acción antes de impuesto y la utilidad del periodo; las Normas Internacionales de Información Financiera (NIIF) requieren que se divulgue la utilidad por acción básica y la utilidad por acción diluida.
6. Los cargos y abonos por transacciones correspondientes a ejercicios anteriores se presentan como ajustes a la utilidad retenida al inicio del periodo, aunque estos no califiquen como errores fundamentales; las Normas Internacionales de Información Financiera contempla como errores fundamentales los que tienen importancia tal, que hacen que los Estados Financieros de uno o mas periodos anteriores no pueden ser considerados fidedignos tal como fueron emitidos en su oportunidad.

NOTA 19. CONTINGENCIAS
Durante el ejercicio 2025 y 2024 no se han presentado eventos que originen Activos o Pasivos Contingentes para la Sociedad.

ALMACENES DE DESARROLLO, S. A.
COMPAÑÍA SALVADOREÑA
NOTAS A LOS ESTADOS FINANCIEROS AL 31 DE DICIEMBRE 2025 y 2024
(Expresado en dólares de los Estados Unidos de América)

NOTA 20. CAUCIONES OBTENIDAS DE TERCEROS
Al término del año 2025 y 2024, no se recibieron garantías de parte de terceros

NOTA 21. HECHOS POSTERIORES Y OTRAS REVELACIONES IMPORTANTES.

a) Entrada en vigor de la supervisión y regulación del Sistema Financiero

La Superintendencia de Valores deja de existir a partir del 2 de agosto de 2011, según Decreto Legislativo No. 592 del 14 de enero de 2011, que contiene la Ley de Supervisión y Regulación del Sistema Financiero, publicado en Diario Oficial No. 23 del 2 de febrero de 2011. El cual entra en vigencia a partir del 2 de agosto de 2011.

b) Junta Directiva Vigente

La Junta Directiva, PERÍODO 2025-2028, se integra así :

NOMBRE	CARGO	NOMBRE	CARGO
Rolando Arturo Duarte Schlageter	Director Presidente	Carlos Roberto Beloso Alfaro	Director Suplente
José Roberto Duarte Schlageter	Director Secretario	Oscar Antonio Rank Richardson	Director Suplente
Luis Carlos Duarte Schlageter	Director Proprietario	Joaquín Alfredo Rivas Boschma	Director Suplente
Federico Guillermo Ávila Quehl	Director Proprietario	Francisco Javier Enrique Duarte Schlageter	Director Suplente
Carlos Eduardo Oñate Muyschondt	Director Proprietario	Mario Alfredo Magaña Duarte	Director Suplente

Ninguno de los directores se encuentra inhabilitado para ejercer el cargo para el cual fue electo.

c) Modificaciones en el catálogo y manual contable para Almacenes Generales de Depósito (RCTG-28/2010)

El Comité de Normas del Banco Central de Reserva en sesión No. CN-04/2024 de fecha 28 junio de 2023 aprobó modificaciones en el Catálogo y Manual Contable para Almacenes Generales de Depósitos (RCTG-28/2010), consistentes en la incorporación de aspectos de control, cumplimiento de indicadores establecidos en la Ley de Instituciones de Crédito y Organizaciones Auxiliares (LICOA), adición cuentas contables y la eliminación de la obligación del envío de información semestral sobre accionistas. Los cambios entraron en vigor el 14 de julio de 2023.

NOTA 22. RIESGOS DERIVADOS DE LOS INSTRUMENTOS FINANCIEROS

Como parte de su actividad la compañía está expuesta a los riesgos que se describen a continuación.

Riesgo de crédito

Es el riesgo que una de las partes en un instrumento financiero no cumpla con sus obligaciones contractuales y acuse que la otra parte incurra en una pérdida financiera.

Riesgo de liquidez

También conocido como riesgo de fondos, es el riesgo de que una empresa encuentre dificultades para reunir fondos para cumplir compromisos asociados con los instrumentos financieros. El riesgo de liquidez puede ser resultado de una incapacidad de vender un activo financiero rápidamente a un valor cercano a su valor justo.

NOTA 23. GESTIÓN INTEGRAL DE RIESGOS

En Almacenes de Desarrollo S.A. la Gestión Integral de Riesgos se realiza con base en los principios definidos por la normativa aplicable y la estrategia adoptada por la empresa.

Por clasificarse como un Almacén General de Depósito, ALDESA gestiona los siguientes tipos de riesgos:

Riesgo Operacional: Posibilidad de incurrir en pérdidas debido a fallas en los procesos, personas, sistemas de información y por acontecimientos externos; el riesgo operacional incluye la gestión de la seguridad de la información, la continuidad del negocio y el riesgo legal.

Riesgo Reputacional: Se entenderá por riesgos reputacional a la posibilidad de incurrir en pérdidas, producto del deterioro de la imagen de la entidad debido al incumplimiento de leyes y normas internas.

Riesgo de Custodia: se entenderá como riesgo de custodia a la posibilidad de pérdida que afecte a los valores o mercadería mantenidos bajo custodia por la entidad.

La administración de estos riesgos en ALDESA está sustentada en manuales y políticas de gestión de riesgos, estructura organizacional y capacitación constante al personal, mediante los cuales se busca obtener una efectiva gestión de riesgos.

NOTA 24. GESTIÓN Y CUMPLIMIENTO DE LA LEY CONTRA EL LAVADO DE DINERO Y ACTIVOS

La Sociedad cuenta con un oficial de cumplimiento el Lic. Gustavo Adolfo Quiñonez Hernández encargado de realizar la gestión de prevención de lavado de dinero y activos así como de implementar las medidas necesarias de conformidad a lo estipulado en la normativa emitida por la Fiscalía General de la República. La gestión de prevención de lavado de dinero y activos debe aplicarse bajo un enfoque basado en riesgos, el cual consiste en identificar, evaluar y entender los riesgos asegurando de forma eficaz su mitigación.

ANEXO 2



INFORME ANUAL DE GOBIERNO CORPORATIVO

ALMACENES DE DESARROLLO, S.A. 2025

El presente informe contiene un recuento de la gestión realizada por los Órganos de Administración de la Sociedad, así como de sus Comités de Apoyo y las Unidades de Monitoreo y Control de Almacenes de Desarrollo, S.A. La información contenida es referente al año terminado el 31 de diciembre de 2025.

Elaborado: febrero 2026

I. INFORMACIÓN GENERAL DE LA ENTIDAD

1. Organización Y Propósito

Almacenes de Desarrollo, S.A. (En adelante "ALDESA"), es una sociedad salvadoreña, del domicilio de San Salvador. Su actividad económica principal es la guarda, custodia y conservación de mercancías a través de la prestación del servicio de Almacenaje bajo los regímenes de Bodega Simple, Bodega Fiscal, Desconsolidación de Carga y la prestación de servicios relacionados a operaciones logísticas.

ALDESA está bajo la supervisión de la Superintendencia del Sistema Financiero y la Dirección General de Aduanas, dependencia del Ministerio de Hacienda, conforme a los lineamientos y normativas establecidos en la Ley de Supervisión y Regulación del Sistema Financiero y el marco normativo vigente aplicable a los Almacenes Generales de Depósito emitido por el Banco Central de Reserva y la Dirección General de Aduanas.

2. Estructura de la propiedad accionaria

Al 31 de diciembre de 2025, la estructura de la propiedad accionaria en ALDESA era la siguiente:

Accionistas	Participación
ROLANDO ARTURO DUARTE SCHLAGETER	12.72%
JOSE ROBERTO DUARTE SCHLAGETER	12.05%
FRANCISCO JAVIER DUARTE SCHLAGETER	11.84%
MARIA MARGARITA DUARTE DE CUELLAR	11.74%
LUIS CARLOS DUARTE SCHLAGETER	11.74%
CLAUDIA CRISTINA DUARTE DE VASQUEZ	11.73%
ANA PATRICIA DUARTE DE MAGAÑA	11.70%
SILVIA ELIZABETH DUARTE SCHLAGETER	11.72%
Subtotal participación	95.28%
Otros accionistas	4.72%
Participación total	100.00%

3. Directores con Propiedad Accionaria

Los accionistas que forman parte de la Junta Directiva en ALDESA se detallan más adelante en este documento.

II. ACCIONISTAS

1. Juntas Ordinarias celebradas durante el período y Quórum.

a) Cantidad de sesiones

Durante el año 2025, la Junta General de Accionistas realizó una sesión, se realizó en el mes de febrero 2025 para abordar asuntos de carácter ordinario.

b) Quórum

La asistencia a Junta General ordinaria fue del 73.23% entre accionistas presentes y representados.

2. Juntas Extraordinarias celebradas durante el período y Quórum.

Durante el año 2025 no hubo sesiones de Junta General de Accionistas para abordar asuntos de carácter extraordinario.

III. JUNTA DIRECTIVA

1. Integración de la Junta Directiva

De conformidad al Pacto Social, la Junta Directiva de ALDESA se integra por cinco directores propietarios y sus suplentes. La actual Junta Directiva de ALDESA fue electa en Junta General Ordinaria llevada a cabo en febrero de 2025, se eligió para el periodo 2025-2028, y se conforma de la siguiente manera:

Nombre	Cargo
Rolando Arturo Duarte Schlageter	Director Presidente
José Roberto Duarte Schlageter	Director Secretario
Luis Carlos Duarte Schlageter	Director Propietario
Federico Guillermo Avila Quehl	Director Propietario
Carlos Eduardo Oñate Muyschondt	Director Propietario
Carlos Roberto Belloso Alfaro	Director Suplente
Oscar Antonio Rank Richardson	Director Suplente
Joaquín Alfredo Rivas Boschma	Director Suplente
Francisco Javier Enrique Duarte Schlageter	Director Suplente
Mario Alfredo Magaña Duarte	Director Suplente

2. Cantidad de sesiones

Durante el año 2025 la Junta Directiva realizó sesiones mensuales de conformidad a lo prescrito en el Pacto Social. Los números de las actas y fechas de las sesiones se detallan a continuación:

Número de acta	Fecha
558	27/1/2025
559	7/2/2025
560	17/2/2025
561	24/3/2025
562	28/4/2025
563	26/5/2025
564	23/6/2025
565	28/7/2025
566	25/8/2025
567	29/9/2025
568	27/10/2025
569	24/11/2025
570	15/12/2025

3. Política de Nombramiento de los Miembros de Junta Directiva

El nombramiento, rotación y permanencia de los miembros de Junta Directiva es realizado de conformidad a lo estipulado en el Código de Comercio y el Pacto Social vigente de la Entidad. Todos los directores serán nombrados por dicha Junta por un periodo de tres años y podrán ser reelectos si la Junta General de Accionistas lo estima conveniente.

4. Operaciones realizadas por los miembros de la junta directiva con otras partes vinculadas

Ningún miembro de la Junta Directiva ha reportado haber hecho operaciones con partes vinculadas.

5. Capacitaciones en temas de Gobierno Corporativo

En referencia a la normativa de Gobierno Corporativo la cual es emitida por el Banco Central de Reserva, en los diferentes comités de apoyo se realizan sesiones periódicas en los cuales se refuerzan temas de Gobierno Corporativo a fin de aminorar los riesgos corporativos de la Entidad.

6. Remuneración de los Miembros

Durante el año 2025 las remuneraciones en concepto de Dietas para los miembros de Junta Directiva fueron entregados de conformidad a lo establecido por la Junta General de Accionistas.

7. Duración en los Cargos

De conformidad a lo establecido en el Pacto social vigente, los Directores durarán en sus funciones tres años, pudiendo ser reelectos.

IV. ALTA GERENCIA

1. Miembros de la Alta Gerencia y cambios durante el periodo informado.

Al 31 de diciembre de 2025, la Alta Gerencia de ALDESA estaba integrada por los siguientes responsables de Áreas:

Nombre	CARGO
Lic. Rolando Arturo Duarte Schlageter	Presidente
Lic. Diana Yamileth Guardado Acosta	Gerente Comercial
Ing. José Roberto Estrada Granados	Jefe de Operaciones
Ing. Javier Eduardo Pérez Argueta	Jefe de Producción
Lic. Carlos Alexander Diaz Penado	Jefe de Administración y Finanzas
Lic. Miguel Ángel Cortez Diaz	Jefe de Informatica

2. Política de Selección de la Alta Gerencia

ALDESA cuenta con una política de selección de personal, la cual se aplica a todos los cargos de la organización incluyendo la Alta Gerencia.

3. Informe de cumplimiento de las políticas y controles internos aprobados por Junta Directiva

ALDESA cuenta procedimientos que son autorizados por Junta Directiva, los cuales se aplican a las operaciones que se realizan, durante el año 2025 dichos procedimientos fueron aplicados por todas las Áreas a efectos de disminuir el riesgo del negocio.

V. COMITÉS DE APOYO NOMBRADOS POR JUNTA DIRECTIVA

1. Información de cada Comité

Para los Comités de apoyo se hace referencia a su conformación, funciones, aspectos de mayor relevancia tratados en sus sesiones durante el año, se detallan los miembros y cantidad de sesiones durante el año 2025.

1.1 Comité De Auditoria

a) Miembros del Comité de Auditoría:

Se integra por los siguientes miembros:

Nombre	Cargo
Lic. Rolando Arturo Duarte Schlageter	Presidente
Lic. Federico Guillermo Ávila Quehl	Secretario
Sr. Luis Carlos Duarte Schlageter	Vocal.
Lic. Carlos Alexander Díaz Penado	Vocal.

b) Duración en los cargos

Los miembros del Comité de Auditoría se eligen para un plazo de dos años, pudiendo ser reelegidos. Los miembros nombrados continúan en sus cargos mientras la Junta Directiva no efectúe los nuevos nombramientos.

c) Funciones del Comité:

De conformidad a la Ley de supervisión y Regulación del Sistema Financiero y el Reglamento del Comité de Auditoría aprobado por la Junta Directiva de ALDESA, las funciones del Comité de Auditoría son las siguientes:

- i. Velar por el cumplimiento de los acuerdos de la Junta General de Accionistas, de la Junta Directiva y de las disposiciones provenientes de la Superintendencia del Sistema Financiero, del Banco Central y de otras instituciones públicas cuando corresponda.
- ii. Dar seguimiento a las observaciones que se formulen en los informes del auditor interno, del auditor externo, de la Superintendencia y de otras instituciones, para corregirlas o para contribuir a su desvanecimiento, lo cual deberá ser informado oportunamente a la Superintendencia.
- iii. Colaborar en el diseño y aplicación del control interno, proponiendo las medidas correctivas pertinentes.
- iv. Otras que mediante normas técnicas se establezcan con el objeto de fortalecer el gobierno corporativo de ALDESA y su control interno, de acuerdo con las mejores prácticas internacionales.

d) Sesiones

Detalle de sesiones del comité de auditoría durante el año 2025 se muestra a continuación:

- 23 de enero 2025
- 21 de abril 2025
- 23 de julio 2025
- 23 de octubre 2025

e) Temas abordados por el Comité de Auditoría

- Informes de auditoría interna y externa.
- Planes de trabajo del área de Auditoría.
- Estados financieros mensuales
- Propuestas de nombramientos.
- Tomas de inventario y sus resultados.

f) Cambios en el año 2025

Durante el año 2025 se incorporó al Comité el Lic. Carlos Alexander Diaz Penado como vocal.

1.2 Comité De Riesgos

a) Miembros del Comité de Riesgos:

Se integra por los siguientes miembros.

Nombre	Cargo
Lic. Rolando Arturo Duarte Schlageter	Director Presidente
Lic. Carlos Alexander Díaz	Encargado de Riesgos
Lic. Diana Yamilet Guardado Acosta	Gerente Comercial
Ing. Javier Eduardo Perez	Jefe de Producción
Lic. Carlos Eduardo Oñate Muyschondt	Director
Sr. Francisco Javier Enrique Duarte Schlageter	Director
Ing. Oscar Antonio Rank Richardson	Director

b) Duración en los cargos

Los miembros del Comité de Riesgos han sido electos por un plazo indefinido.

c) Funciones del Comité.

De conformidad a las Normas Técnicas para la Gestión Integral de Riesgos de las Entidades de los Mercados Bursátiles (NRP-11) y el Manual de Gestión de Riesgos aprobado por la Junta Directiva de ALDESA, las funciones del Comité de Riesgos comprenderán, como mínimo, las actividades siguientes:

- i. Velar por que ALDESA cuente con la adecuada estructura organizacional, políticas, manuales y recursos para la Gestión Integral de Riesgos;

- ii. Proponer para aprobación de la Junta Directiva políticas para la gestión de riesgos.
- iii. Validar:
 - La metodología para identificar, medir, controlar, mitigar, monitorear y comunicar los distintos tipos de riesgos a los que se encuentra expuesta ALDESA, así como sus eventuales modificaciones, asegurándose que la misma considere los riesgos críticos de las actividades que se realizan; y
 - Las acciones correctivas propuestas por la Encargada de Riesgos en el caso que exista desviación con respecto a los niveles o límites de exposición asumidos;
- iv. Informar a la Junta Directiva sobre los riesgos asumidos por ALDESA, su evolución, sus efectos en los niveles patrimoniales de ALDESA y las necesidades adicionales de mitigación, así como de sus acciones correctivas;
- v. Informar a la Junta Directiva la ejecución de las políticas aprobadas, velando por que la realización de las operaciones de ALDESA se ajuste a las políticas y procedimientos definidos para la gestión de los riesgos;
- vi. Requerir y dar seguimiento a los planes correctivos para normalizar incumplimientos a los límites de exposición o deficiencias reportadas; y
- vii. Informar a la Junta Directiva sobre el resultado de los informes elaborados por la Unidad de Riesgos o quien haga sus veces.

d) Sesiones

Detalle de sesiones del comité de riesgos durante el año 2025 se muestra a continuación:

- 23 de enero 2025
- 21 de abril 2025
- 23 de julio 2025
- 23 de octubre 2025

e) Temas abordados por el Comité de Riesgos:

- Presentación de Informes sobre la Gestión de Riesgos realizada.
- Aspectos y observaciones sobre la Gestión de Riesgos llevados a cabo en las diferentes áreas de la Compañía.
- Seguimiento a diversos puntos abordados en sesiones de comité.
- Presentación y análisis de eventos, medidas correctivas e informes emitidos.
- Presentación de Planes de trabajo de la Unidad de Riesgos.

g) Cambios en el año 2025

Durante el año 2025 se incorporaron Directores al Comité de Riesgos.

VI. GOBIERNO CORPORATIVO Y ESTANDARES ETICOS:

1. GOBIERNO CORPORATIVO.

ALDESA cuenta con un Código de Buen Gobierno Corporativo que fue aprobado por Junta Directiva en el año 2020 y es actualizado en base en las Normas Técnicas de Gobierno Corporativo (NRP-17).

2. CODIGO DE ETICA Y CONDUCTA.

ALDESA cuenta con las siguientes políticas institucionales aprobadas por Junta Directiva, éstas regulan la actuación de Accionistas, Administradores, Gerentes, Jefes de Área y Empleados en general:

- Estándares éticos de conducta y Código de Ética en la empresa.
- Manejo de conflictos de interés
- Uso de información privilegiada y Confidencial
- Manipulación y Abuso de Mercado

Las Políticas antes mencionadas se basan conforme a lo requerido en las Normas Técnicas de Gobierno Corporativo (NRP-17).

3. ACTUALIZACIONES AL CODIGO DE GOBIERNO CORPORATIVO Y CODIGO DE ETICA Y CONDUCTA.

En el año 2020 dichos documentos fueron actualizados en función de la normativa NRP-17 emitida por el Banco Central de Reserva, desde ese año tales documentos no han tenido modificaciones. Las actualizaciones incorporadas en 2020 incluyeron:

- A. CODIGO DE GOBIERNO CORPORATIVO:** se ampliaron e incorporaron aspectos referentes a Juntas Generales, Junta Directiva, comités de apoyo, gerencias y jefaturas, gestiones entre instancias internas de la entidad.
- B. CODIGO DE ETICA Y CONDUCTA:** se ampliaron e incorporaron aspectos referentes a gestion de información interna y reportes generados, la gestion de conflictos de interés.

4. INFORME DE CUMPLIMIENTO DE LAS POLITICAS DE GESTION Y CONTROL DE CONFLICTOS DE INTERES Y OPERACIONES CON PARTES RELACIONADAS.

1. Gestión y control de conflictos de interés

Durante el año 2025 no se reportaron ni se identificaron situaciones que impliquen un conflicto de interés de conformidad a nuestra política correspondiente.

2. Operaciones con Partes Relacionadas.

a) Entre ALDESA y sus Accionistas

Durante el año 2025 Aldesa distribuyó dividendos a sus accionistas, salvo esta operación, no se tienen otras operaciones que impliquen transferencia de recursos u obligaciones entre ALDESA y sus accionistas

b) Entre ALDESA y los Miembros de la Junta Directiva

Durante el año 2025 se utilizaron los servicios de un Director para desarrollar, monitorear y dar seguimiento a estrategias de mercadeo en función al plan estratégico definido por la entidad.

VII. MONITOREO Y CONTROL EXTERNO E INTERNO

2. Auditoría Externa

En febrero de 2025 la Junta General de Accionistas de ALDESA autorizó contratar a la Firma de Auditoría Benjamin Wilfrido Navarrete y Compañía para realizar la auditoría externa financiera y fiscal para el ejercicio 2025. Durante dicho período la Firma contratada no realizó trabajos para ALDESA que fueran diferentes a los contratados.

VIII. TRANSPARENCIA Y REVELACION DE INFORMACION

1. Atención al cliente

ALDESA cuenta con mecanismos y canales de atención al cliente siguientes:

- a) Se brinda atención personalizada a través de los Ejecutivos de Comercialización y Servicio al Cliente con el objeto de proporcionar información sobre los servicios prestados.
- b) Para la atención de quejas o reclamos de clientes ALDESA cuenta con un Delegado Nombrado y un procedimiento formal a través del cual se canalizan las peticiones de los clientes, posteriormente se investiga y se analiza cada caso a fin de proporcionar las respuestas correspondientes.

2. Revelación de Información

ALDESA cuenta con mecanismos de revelación de información a disposición de sus usuarios, tal como:

- a) Se hacen Publicaciones semestral y anualmente de la información financiera de la entidad.
- b) Se cuenta con un Sitio web que contiene información de interés para clientes y usuarios.

3. Unidades de Monitoreo y Control Interno

ALDESA cuenta con Unidades específicas para ejercer las funciones de gestión de riesgos, monitoreo y control como se detalla a continuación:

Área	Funciones principales
Unidad de Riesgos	Velar por que existan los mecanismos adecuados para la identificación, gestión y mitigación de riesgos de tal forma que se eviten daños o impactos negativos en la compañía.
Auditoría Interna	Velar por el cumplimiento de los controles internos establecidos por la entidad de tal forma que se eviten o minimicen los riesgos detectados, a través de actividades de aseguramiento y consulta para agregar valor a las operaciones de la entidad.

IX. APROBACIÓN DEL INFORME

El presente Documento que contiene el Informe Anual de Gobierno Corporativo fue presentado y aprobado por la Junta Directiva de ALDESA en febrero de 2026. No hubo votos en contra ni abstenciones por parte de Directores respecto al contenido y aprobación del presente Informe.

De conformidad al artículo 28 de las Normas Técnicas de Gobierno Corporativo (NRP-17), el presente informe puede ser incluido dentro de la Memoria de Labores de la Junta Directiva a presentar para aprobación a la Junta General de Accionistas de ALDESA.

Junta Directiva ALDESA
2025-2028